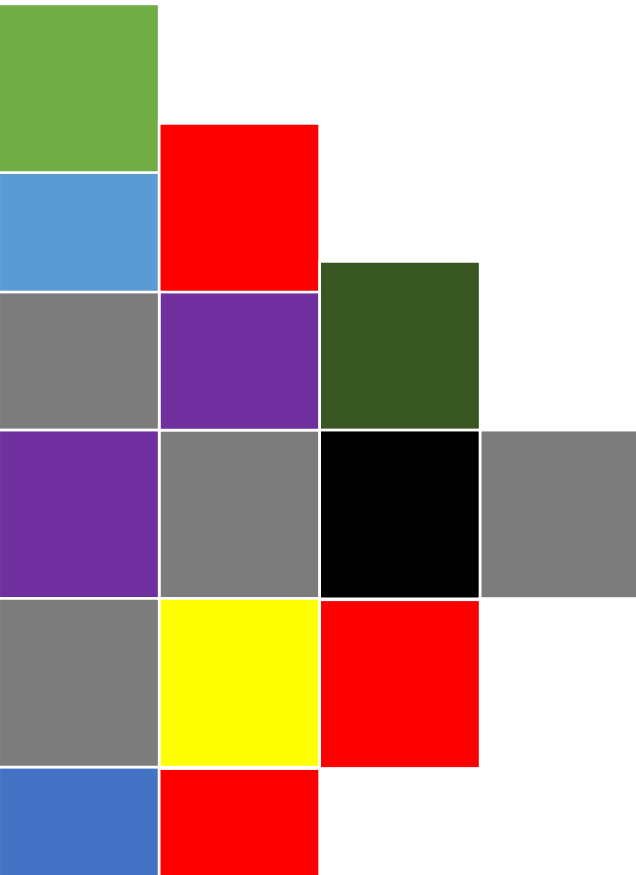


**T.C.**  
**ELBiSTAN KAYMAKAMLIĐI**  
**Ali Tekinsoy Ortaokulu**



**2024-2028**  
**STRATEJİK**  
**PLAN**



**T.C.**

**ELBİSTAN KAYMAKAMLIĐI**

**İlçe Milli Eğitim Müdürlüğü**

**ALİ TEKİNSOY ORTAOKULU**

**2024 -2028**

**DÖNEMİ**

**STRATEJİK PLANI**



Milli Eğitim'in gayesi; memlekete ahlâklı, karakterli, cumhuriyetçi, inkılâpçı, olumlu, atılgan, başladığı işleri başarabilecek kabiliyette, dürüst, düşünceli, iradeli, hayatta rastlayacağı engelleri aşmaya kudretli, karakter sahibi genç yetiştirmektir. Bunun için de öğretim programları ve sistemleri ona göre düzenlenmelidir. (1923)”

Mustafa Kemal ATATÜRK



## İSTİKLAL MARŞI

*Korkma, sönmez bu şafaklarda yüzen al sancak;  
Sönmeden yurdumun üstünde tüten en son ocak.  
O benim milletimin yıldızıdır, parlayacak;  
O benimdir, o benim milletimindir ancak.*

*Çatma, kurban olayım çehreni ey nazlı hilâl!  
Kahraman ırkıma bir gül... ne bu şiddet bu celâl?  
Sana olmaz dökülen kanlarımız sonra helâl,  
Hakkıdır, Hakk'a tapan, milletimin istiklâl.*

*Ben ezelden beridir hür yaşadım, hür yaşarım.  
Hangi çılgın bana zincir vuracakmış? Şaşarım!  
Kükremiş sel gibiyim; bendimi çiğner, aşarım;  
Yırtarım dağları, enginlere sığmam, taşarım.*

*Garb'ın âfâkını sarmışsa çelik zırhlı duvar;  
Benim iman dolu göğsüm gibi serhaddim var.  
Ulusun, korkma! Nasıl böyle bir imânı boğar,  
"Medeniyet!" dediğin tek dişi kalmış canavar?*

*Arkadaş! Yurduma alçakları uğratma sakın;  
Siper et gövdeni, dursun bu hayâsızca akın.  
Doğacaktır sana va'dettiği günler Hakk'ın...  
Kim bilir, belki yarın... belki yarından da yakın.*

*Bastığın yerleri "toprak!" diyerek geçme, tanı!  
Düşün altındaki binlerce kefensiz yatanı.  
Sen şehîd oğlusun, incitme, yazıktır atanı;  
Verme, dünyâları alsan da, bu cennet vatanı.*

*Kim bu cennet vatanın uğruna olmaz ki fedâ?  
Şühedâ fışkıracak, toprağı süksan şühedâ!  
Cânı, cânânı, bütün varımı alsın da Hudâ,  
Etmesin tek vatanımdan beni dünyâda cüdâ.*

*Ruhumun senden, İlahî, şudur ancak emeli:  
Değmesin ma'bedimin göğsüne nâ-mahrem eli!  
Bu ezanlar-ki şehâdetleri dinin temeli,  
Ebedî yurdumun üstünde benim inlemeli.*

*O zaman vecd ile bin secde eder -varsa- taşım;  
Her cerâhamdan, İlahî, boşanıp kanlı yaşım,  
Fışkırır rûh-i mücerred gibi yerden na'sım;  
O zaman yükselerek Arş'a değer, belki başım.*

*Dalgalar sen de şafaklar gibi ey şanlı hilâl;  
Olsun artık dökülen kanlarımın hepsi helâl.  
Ebediyen sana yok, ırkıma yok izmihlâl:  
Hakkıdır, hür yaşamış bayrağımın hürriyet;  
Hakkıdır, Hakk'a tapan milletimin istiklâl!*



## ATATÜRK'ÜN GENÇLİĞE HİTABESİ

Ey Türk gençliği! Birinci vazifen, Türk istiklâlini, Türk cumhuriyetini, ilelebet, muhafaza ve müdafaa etmektir.

Mevcudiyetinin ve istikbalinin yegâne temeli budur. Bu temel, senin, en kıymetli hazinendir. İstikbalde dahi, seni, bu hazineden, mahrum etmek isteyecek, dâhilî ve haricî, bedhahların olacaktır. Bir gün, istiklâl ve cumhuriyeti müdafaa mecburiyetine düşersen, vazifeye atılmak için, içinde bulunacağın vaziyetin imkân ve şeraitini düşünmeyeceksin! Bu imkân ve şerait, çok namüsaît bir mahiyette tezahür edebilir. İstiklâl ve cumhuriyetine kastedecek düşmanlar, bütün dünyada emsali görülmemiş bir galibiyetin mümessili olabilirler. Cebren ve hile ile aziz vatanın, bütün kaleleri zapt edilmiş, bütün tersanelerine girilmiş, bütün orduları dağıtılmış ve memleketin her köşesi bilfiil işgal edilmiş olabilir. Bütün bu şeraitten daha elim ve daha vahim olmak üzere, memleketin dâhilinde, iktidara sahip olanlar gaflet ve dalâlet ve hatta hıyanet içinde bulunabilirler. Hatta bu iktidar sahipleri şahsî menfaatlerini, müstevlilerin siyasî emelleriyle tevhit edebilirler. Millet, fakr u zaruret içinde harap ve bîtap düşmüş olabilir.

Ey Türk istikbalinin evlâdı! İşte, bu ahval ve şerait içinde dahi, vazifen; Türk istiklâl ve cumhuriyetini kurtarmaktır! Muhtaç olduğun kudret, damarlarındaki asil kanda, mevcuttur!

*K. Atatürk*



## SUNUŞ

Okulumuz misyon, vizyon ve stratejik planı ile daha iyi bir eğitim seviyesine ulaşmak düşüncesiyle sürekli yenilenmeyi ve kalite kültürünü kendisine ilke edinmeyi amaçlamaktadır. Kalite kültürü oluşturmak için eğitim ve öğretim başta olmak üzere insan kaynakları ve kurumsallaşma, sosyal faaliyetler, alt yapı, toplumla ilişkiler ve kurumlar arası ilişkileri kapsayan 2024-2028 stratejik planı hazırlanmıştır.

Ali Tekinsoy Ortaokulu olarak en büyük amacımız yalnızca liseye gençler yetiştirmek değil, girdikleri her türlü ortamda çevresindekilere ışık tutan, hayata hazır, hayatı aydınlatan, bizleri daha ileri taşıyacak gençler yetiştirmektir. İdare ve öğretmen kadrosuyla bizler, çağa ayak uydurmuş; yeniliklere açık, Türkiye Cumhuriyetini daha da yükseltecek gençler yetiştirmeyi ilke edinmiş bulunmaktayız.

Bu nedenle; Ali Tekinsoy Ortaokulu stratejik planlama çalışmasına önce durum tespiti, yani okulun SWOT analizi yapılarak başlanmıştır. SWOT analizi tüm idari personelin ve öğretmenlerin katılımıyla uzun süren bir çalışma sonucu ilk şeklini almış, varılan genel sonuçların sadeleştirilmesi ise okul yönetimi ile öğretmenlerden oluşan kurul tarafından yapılmıştır. Daha sonra SWOT sonuçlarına göre stratejik planlama aşamasına geçilmiştir. Bu süreçte okulun amaçları, hedefleri, hedeflere ulaşmak için gerekli stratejiler, eylem planı ve sonuçta başarı veya başarısızlığın göstergeleri ortaya konulmuştur. Denilebilir ki SWOT analizi bir kilometre taşıdır okulumuzun bugünkü resmidir ve stratejik planlama ise bugünden yarına nasıl hazırlanmamız gerektiğine dair kalıcı bir belgedir.

Stratejik Plan' da belirlenen hedeflerimizi ne ölçüde gerçekleştirdiğimiz, plan dönemi içindeki her yıl sonunda gözden geçirilecek ve gereken revizyonlar yapılacaktır ve gelişim planı hazırlanacaktır.

Ali Tekinsoy Ortaokulu Stratejik Planı (2024-2028)'nda belirtilen amaç ve hedeflere ulaşmamızın okulumuzun gelişme ve kurumsallaşma süreçlerine önemli katkılar sağlayacağına inanmaktayız.

Ahmet ARSLAN

Okul Müdürü

# İÇİNDEKİLER

MÜDÜR SUNUŞU.....	ERROR! BOOKMARK NOT DEFINED.
İÇİNDEKİLER .....	7
BÖLÜM I.....	ERROR! BOOKMARK NOT DEFINED.
<b>GİRİŞ</b> .....	ERROR! BOOKMARK NOT DEFINED.
<b>1. GİRİŞ VE STRATEJİK PLANIN HAZIRLIK SÜRECİ</b> .....	ERROR! BOOKMARK NOT DEFINED.
STRATEJİ GELİŞTİRME KURULU VE STRATEJİK PLAN EKİBİ.....	ERROR! BOOKMARK NOT DEFINED.
PLANLAMA SÜRECİ.....	ERROR! BOOKMARK NOT DEFINED.
BÖLÜM II.....	ERROR! BOOKMARK NOT DEFINED.
<b>2. DURUM ANALİZİ</b> .....	ERROR! BOOKMARK NOT DEFINED.
2.1.KURUMSAL TARİHÇE .....	ERROR! BOOKMARK NOT DEFINED.
2.2. UYGULANMAKTA OLAN STRATEJİK PLANIN DEĞERLENDİRİLMESİ .....	ERROR! BOOKMARK NOT DEFINED.
2.3 MEVZUAT ANALİZİ.....	ERROR! BOOKMARK NOT DEFINED.
2.4.ÜST POLİTİKA BELGELERİ ANALİZİ.....	ERROR! BOOKMARK NOT DEFINED.
2.5. FAALİYET ALANLARI İLE ÜRÜN VE HİZMETLERİN BELİRLENMESİ .....	ERROR! BOOKMARK NOT DEFINED.
2.6 PAYDAŞ ANALİZİ .....	ERROR! BOOKMARK NOT DEFINED.
2.7 KURULUŞ İÇİ ANALİZ.....	ERROR! BOOKMARK NOT DEFINED.
2.7.1. TEŞKİLAT YAPISI.....	ERROR! BOOKMARK NOT DEFINED.
2.7.2. İNSAN KAYNAKLARI.....	ERROR! BOOKMARK NOT DEFINED.
2.7.3. TEKNOLOJİK DÜZEY .....	ERROR! BOOKMARK NOT DEFINED.
2.7.4. MALİ KAYNAKLAR.....	ERROR! BOOKMARK NOT DEFINED.
2.7.5. İSTATİSTİKİ VERİLER.....	ERROR! BOOKMARK NOT DEFINED.
2.8. DIŞ ÇEVRE ANALİZİ (POLİTİK, EKONOMİK, SOSYAL, TEKNOLOJİK, YASAL VE ÇEVRESEL ANALİZ- PESTLE).....	ERROR! BOOKMARK NOT DEFINED.
2.9. GÜÇLÜ VE ZAYIF YÖNLER İLE FIRSATLAR VE TEHDİTLER (GZFT) ANALİZİ.....	ERROR! BOOKMARK NOT DEFINED.
2.10. TESPİT VE İHTİYAÇLARIN BELİRLENMESİ .....	ERROR! BOOKMARK NOT DEFINED.
BÖLÜM III.....	ERROR! BOOKMARK NOT DEFINED.
<b>3. GELECEGE BAKIŞ</b> .....	ERROR! BOOKMARK NOT DEFINED.
3.1.MİSYON.....	ERROR! BOOKMARK NOT DEFINED.
3.2. VİZYON .....	ERROR! BOOKMARK NOT DEFINED.
3.3. TEMEL DEĞERLER .....	ERROR! BOOKMARK NOT DEFINED.
BÖLÜM IV .....	ERROR! BOOKMARK NOT DEFINED.

<b>4. AMAÇ, HEDEF VE STRATEJİLERİN BELİRLENMESİ .....</b>	<b>ERROR! BOOKMARK NOT DEFINED.</b>
<b>4.1.AMAÇLAR.....</b>	<b>ERROR! BOOKMARK NOT DEFINED.</b>
<b>4.2. HEDEFLER .....</b>	<b>ERROR! BOOKMARK NOT DEFINED.</b>
<b>4.3. PERFORMANS GÖSTERGELERİ .....</b>	<b>ERROR! BOOKMARK NOT DEFINED.</b>
<b>4.4. STRATEJİLERİN BELİRLENMESİ .....</b>	<b>ERROR! BOOKMARK NOT DEFINED.</b>
<b>4.5. MALİYETLENDİRME .....</b>	<b>ERROR! BOOKMARK NOT DEFINED.</b>
<b>5. İZLEME VE DEĞERLENDİRME .....</b>	<b>ERROR! BOOKMARK NOT DEFINED.</b>
<b>6. TABLO/ŞEKİL/GRAFİKLER/EKLER .....</b>	<b>ERROR! BOOKMARK NOT DEFINED.</b>



## Okul Künyesi

Okulumuzun temel girdilerine ilişkin bilgiler altta yer alan okul künyesine ilişkin tabloda yer almaktadır.

İli:		İlçesi:			
KAHRAMANMARAŞ		Elbistan			
Adres:	Yeşilyurt Mah. Güvenlik Cad. No:34	Coğrafi Konum (link)	38°20'42.9"N 37°18'97.6"E		
Telefon Numarası:	0344 413 20 55	Faks Numarası:			
e- Posta Adresi:	732189@meb.k12.tr	Web sayfası adresi:	alitekinsoy.meb.k12.tr		
Kurum Kodu:	732189	Öğretim Şekli:	(Tam Gün Eğitim) Normal Eğitim		
Okulun Hizmete Giriş Tarihi : 2009		Toplam Çalışan Sayısı	65		
Öğrenci Sayısı:	Kız	460	Öğretmen Sayısı	Kadın	29
	Erkek	485		Erkek	25
	Toplam	945		Toplam	54
Derslik Başına Düşen Öğrenci Sayısı	29,53	Şube Başına Düşen Öğrenci Sayısı	29,53		
Öğretmen Başına Düşen Öğrenci Sayısı	17,5	Şube Başına 30'dan Fazla Öğrencisi Olan Şube Sayısı	15		
Öğrenci Başına Düşen Toplam Gider Miktarı	424	Öğretmenlerin Kurumdaki Ortalama Görev Süresi	6		

# BÖLÜM I

## 1.GİRİŞ VE STRATEJİK PLANIN HAZIRLIK SÜRECİ

Stratejik plan, günümüz gelişim anlayışının geçmişteki anlayışlardan en belirgin farkının göstergesidir. Zira stratejik plan yaklaşımı geleceğe hazır olmayı değil, geleceği planlamayı hedefleyen bir yaklaşımdır. Bir anlamda geleceği bugünde yaşamaktır.

Baktığımız yerden hala yıllardır gördüğümüz şeyleri görüyorsak, bakış açımızı ve yönümüzü değiştirmemiştir demektir. Bu bakımdan stratejik plan, öncelikle kurumumuza yeni bir yön ve yeni bir bakış açısı kazandıracak biçimde düşünülüp tasarlanmalıdır. Hiç şüphe yoktur ki bu yön, ülkemizin çağdaşlaşma hedeflerine uygun düşen ve çağdaş uygarlık düzeyinin üstüne çıkma ülküsüyle örtüşen bir yön olmalıdır.

Çağdaş bir ülke olabilmemiz için çağdaşlaşma savaşını öncelikle okullarda kazanmamız gerekmektedir. Bilmek zorundayız ki, okullarda kazanılmamış hiçbir savaş gerçekte hiçbir zaman kazanılmamış savaştır. Bu konuda eksiklerimizin olduğunu kabul etmeli, ancak kendimizi güçlü amaçlarla besleyerek eksiklerimizin ve zorlukların üstesinden gelebileceğimize inanmalı fakat bunun uzun süren bir yolculuk olduğunu hiçbir zaman unutmamalıyız.

Cumhuriyetimizin 100. yılında ülkemizin dünyayı yöneten lider ülkelerden biri olacağını öngörüyoruz. Bu öngörüye paralel olarak okulumuzun 2024-2028 yılları arasında kaydedeceği aşama ile bir dünya okulu olacağına kuvvetle inanıyoruz. Bu stratejik plan, bu inancımızı gerçekleştirmek üzere düşünülmüş ve bizi hedefimize götürecek biçimde tasarlanmıştır. Bundan sonra başarılı olmak bizim için sadece bir görev değil, aynı zamanda büyük bir sorumluluktur.

### **Stratejik Plan Hazırlama Ekibi**

5018 Sayılı Kamu Mali Yönetimi ve Kontrol Kanunu ile kamu kaynaklarının daha etkili ve verimli bir şekilde kullanılması, hesap verebilir ve saydam bir yönetim anlayışının oluşması hedeflenmektedir.

2024-2028 dönemi stratejik planının hazırlanması sürecinin temel aşamaları; kurul ve ekiplerin oluşturulması, çalışma takviminin hazırlanması, uygulanacak yöntemlerin ve yapılacak çalışmaların belirlenmesi şeklindedir.

## PLAN HAZIRLIK SÜRECİ

Okulumuzun 2024-2028 dönemlerini kapsayan stratejik plan hazırlık aşaması, üst kurul ve stratejik plan ekibinin oluşturulması ile başlamıştır. Ekip üyeleri bir araya gelerek çalışma takvimini oluşturulmuş, görev dağılımı yapılmıştır. Okulun 2024-2028 Stratejik Planda yer alan amaçlar, hedefler, göstergeler ve faaliyetler incelenmiş ve değerlendirilmiştir. Ayrıca 12. Kalkınma planı, İl ve İlçe Milli Eğitim Müdürlükleri 2024-2028 Stratejik Planları, mevzuat, üst politika belgeleri, paydaş, PESTLE, GZFT ve kuruluş içi analizlerinden elde edilen veriler ışığında eğitim ve öğretim sistemine ilişkin sorun ve gelişim alanları ile eğitime ilişkin öneriler tespit edilmiştir.

Planlama sürecine aktif katılımını sağlamak üzere paydaş anketi, toplantı ve görüşmeler yapılmıştır. Geleceğe yönelim bölümüne geçilerek okulumuzun amaç, hedef, gösterge ve eylemleri belirlenmiştir. Çalışmaları yürüten ekip ve kurul bilgileri altta verilmiştir.

### 1.1.Strateji Geliştirme Kurulu ve Stratejik Plan Ekibi

**Strateji Geliştirme Kurulu:** Okul müdürünün başkanlığında, bir okul müdür yardımcısı, bir öğretmen ve okul/aile birliği başkanı ile bir yönetim kurulu üyesi olmak üzere 5 kişiden oluşan üst kurul kurulur.

**Stratejik Plan Ekibi:** Okul müdürü tarafından görevlendirilen ve üst kurul üyesi olmayan müdür yardımcısı başkanlığında, belirlenen öğretmenler ve gönüllü velilerden oluşur.

2024-2028 Stratejik Plan üst kurulu Tablo 1’de yer almaktadır.

Tablo 1. Stratejik Plan Üst Kurulu

Üst Kurul Bilgileri		Ekip Bilgileri	
Adı Soyadı	Unvanı	Adı Soyadı	Unvanı
Ahmet ARSLAN	MÜDÜR	Mehmet KEBELİ	MÜDÜR YRD.
Süleyman GÜLLÜ	MÜDÜR YRD.	Cengiz KARAKOCA	ÖĞRETMEN
Hasan TATAR	ÖĞRETMEN	Hatice AVCI	ÖĞRETMEN
Zeliha ÖZER	OKUL AİLE BİR. BŞK.	İsrafil ÖZDEMİR	VELİ
Zekeriya KARTAL	BİR ÜYE	Aybüke ÖZDEMİR	ÖĞRENCİ

### 1.2. Planlama Süreci:

2024-2028 dönemi stratejik plan hazırlanma süreci Strateji Geliştirme Kurulu ve Stratejik Plan Ekibi’nin oluşturulması ile başlamıştır. Ekip tarafından oluşturulan çalışma takvimi kapsamında ilk aşamada durum analizi çalışmaları yapılmış ve durum analizi

aşamasında, paydaşlarımızın plan sürecine aktif katılımını sağlamak üzere paydaş anketi, toplantı ve görüşmeler yapılmıştır. Durum analizinin ardından geleceğe yönelim bölümüne geçilerek okulumuzun/kurumumuzun amaç, hedef, gösterge ve stratejileri belirlenmiştir. (Stratejik Planlama sürecine dair kısaca yer verilir. Planlama sürecinde takip edilen yasal süreçten de bahsedilmelidir.)

# BÖLÜM II

## DURUM ANALİZİ

Stratejik planlama sürecinin ilk adımı olan durum analizi, Elbistan Ali Tekinsoy Ortaokulu Müdürlüğünün “neredeyiz?” sorusuna cevap vermektedir. Müdürlüğümüzün geleceğe yönelik amaç, hedef ve stratejiler geliştirebilmesi için öncelikle mevcut durumda hangi kaynaklara sahip olduğu ya da hangi yönlerinin eksik olduğu ayrıca, müdürlüğümüzün kontrolü dışındaki olumlu ya da olumsuz gelişmelerin neler olduğu değerlendirilmiştir. Dolayısıyla bu analiz, müdürlüğümüzün kendisini ve çevresini daha iyi tanımasına yardımcı olacak ve stratejik planın sonraki aşamalarından daha sağlıklı sonuçlar elde edilmesini sağlayacaktır.

Durum analizi bölümünde, aşağıdaki hususlarla ilgili analiz ve değerlendirmeler yapılmıştır;

- Kurumsal tarihçe
- Uygulanmakta olan planın değerlendirilmesi
- Mevzuat analizi
- Üst politika belgelerinin analizi
- Faaliyet alanları ile ürün ve hizmetlerin belirlenmesi
- Paydaş analizi
- Kuruluş içi analiz
- Dış çevre analizi (Politik, ekonomik, sosyal, teknolojik, yasal ve çevresel analiz)
- Güçlü ve zayıf yönler ile fırsatlar ve tehditler (GZFT) analizi
- Tespit ve ihtiyaçların belirlenmesi

## 2.1. Kurumsal Tarihçe

### 1. Tarihsel Gelişim

2. Ali Tekinsoy İlköğretim Okulu 2009 yılında eğitim öğretime başlamıştır. 2012-2013 eğitim-öğretim yılında zorunlu öğretimin on iki (12) yıla çıkması ile birlikte okulumuz ortaokul olarak eğitim-öğretime devam etmektedir.Okulumuz 2018-2019 Eğitim Öğretim yılında yeni binasına taşınmıştır..

2016 yılında kurumumuza okul müdürü olarak görevlendirilen Ahmet ARSLAN halen okul müdürü olarak görev yapmaktadır.

### **Okulumuz;**

1 Müdür,

3 Müdür Yardımcısı,

50 Branş Öğretmeni,

2 Rehber Öğretmen,

2 Anasınıfı Öğretmeni

11 Hizmetli

Olmak üzere **65** personelle eğitim-öğretim faaliyetine devam etmektedir.

### **Fiziki olarak;**

32 derslik

1 Konferans salonu

5 idare odası

1 Öğretmenler odası

Bahçesinde 1 spor odası bulunmaktadır.

Halen 945 öğrenci ile eğitim-öğretim faaliyetleri devam etmektedir.

## 2.2. Uygulanmakta Olan Stratejik Planın Değerlendirilmesi

MEB Strateji Geliştirme Başkanlığının yayınladığı 2010/14 sayılı genelge ile İlçe Milli Eğitim Müdürlüklerinin stratejik plan yapmaları zorunlu hale getirilmiştir. Bu genelge

doğrultusunda stratejik planlama ekibi kurulmuş, 2019–2023 yıllarını kapsayan stratejik planını hazırlamış 03 Kasım 2019 tarihinde plan tamamlanarak yayınlanmıştır.

2019-2023 Stratejik Planı Mevcut Durum Analizi Raporu, Stratejik Plan Kitabı ve Performans Programı kitapçığı olmak üzere 3 kitaptan oluşmaktadır. Stratejik Plan Hazırlık Süreci Durum Analizi, Geleceğe Yönelim, Maliyetlendirme, İzleme ve Değerlendirme, olmak üzere 5 bölümden oluşmaktadır.

Mevcut planda Durum Analizi, Paydaş Analizi, Yükümlülükler ve Mevzuat Analizi, Kurum İçi ve Dışı Analiz, Üst Politika Belgeleri, GZFT(SWOT)Analizi, kullanılmıştır. 2019-2023 Stratejik Planı Yasal Yükümlükler ve Mevzuat Analizi bölümü 652 sayılı Millî Eğitim Bakanlığının Teşkilat ve Görevleri Hakkında Kanun Hükmünde Kararname esaslarına göre belirlenmiştir. 2019-2023 Stratejik Planı Okulun Tarihçesi, Okulun Mevcut Durumu, Paydaş Analizi, GZFT Analizi, Misyonumuz, Vizyonumuz, Temel Değerlerimiz, Eğitim ve Öğretime Erişim, Eğitim ve Öğretimde Kalitenin Arttırılması, Kurumsal Kapasite, Güvenlik, olmak üzere 11 faaliyet alanında gruplanmıştır.

2019-2023 stratejik planımız, Okul Müdürü Ahmet ARSLAN başkanlığında görevli öğretmenlerimizin katılımıyla yapılan toplantılarda, değerlendirilmiş ve sonuçları paylaşılmıştır. 2019-2023 stratejik planımızla birlikte hesap verilebilirlik anlayışı ile kaynakların etkili, ekonomik ve verimli bir şekilde elde edilmesi ve kullanılması sağlanmış, stratejik yönetim anlayışı kurum kültürü olarak benimsenmiştir. Planlama, çalışmalarını izleme, değerlendirme ve denetleme süreçleri önem kazanmıştır.

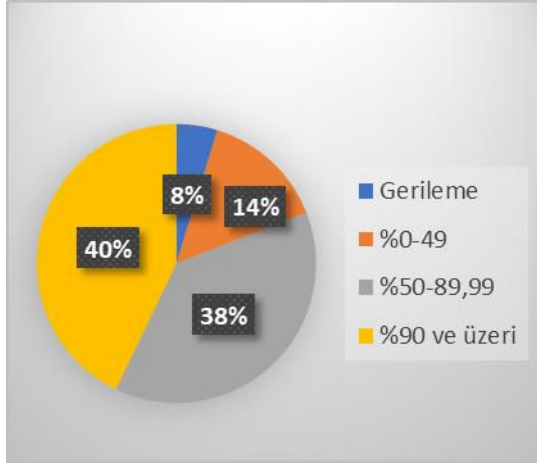
Değerlendirme raporu, 2019-2023 Dönemi Stratejik Planının 2023 yılı hedeflere ve hedeflere ait performans göstergelerine ulaşma oranları dikkate alınarak hazırlanmıştır. Raporda; stratejik planda belirlenmiş olan amaç ve hedefler, sorumlu birim ve performans göstergeleri bazında değerlendirilmiştir ve her bir performans göstergesi için performans hesaplaması yüzde olarak hesaplanmıştır. Performans göstergelerine ilişkin değerlendirmeler; Her bir performans göstergesinin hedefe etkisi göz önünde bulundurularak hedef bazında performans hesaplaması yapılmıştır.

Hedef Performansının Hesaplanmasında Dikkat Edilen Hususlara Aşağıda Yer Verilmiştir:

- Tablolarda yer alan hedef performansları, performans göstergelerinin gerçekleşme yüzdeleri tek tek hesaplandıktan sonra ilgili göstergenin hedefe olan etkisi bulunarak sonuçların toplanmasıyla elde edilmiştir.

• Bazı göstergelerin performansı yüzde 100'ü aşmıştır. Ancak hedef performansının ölçümünde bu değer 100 olarak dikkate alınmıştır. Böylece diğer göstergelerin hedefe etkisinin doğru hesaplanması sağlanmıştır.

• Bazı göstergelerin performansı negatif bir değer almıştır. Ancak hedef performansının ölçümünde bu değer 0 olarak dikkate alınmıştır. Böylece diğer göstergelerin hedefe etkisinin doğru hesaplanması sağlanmıştır.



Değerlendirmelerimiz sonucunda, hedef göstergelerimize etki eden önemli gelişmeler yaşandığını gözlemledik. Bu gelişmeler, planlarımızın bazı alanlarda başarısızlığa neden olmasına yol açtı. Bu kırılma noktalarını ayrıntılı olarak planımızın değerlendirme analizinde ele alacağız. Özellikle şu anahtar konuları vurgulayabiliriz:

**Pandemi Süreci:** COVID-19 pandemisi, eğitim alanında büyük zorluklar yarattı. Dünya genelinde okulların kapanması veya sınırlı katılımı açık kalması, öğrenciler üzerinde olumsuz etkilere yol açtı.

**Deprem Etkisi:** Kahramanmaraş'ta yaşanan deprem, psikolojik ve sosyal hasara neden oldu ve öğrencilerin eğitimine olumsuz etkiledi.

**Okul Kapanmaları:** COVID-19 pandemisi nedeniyle birçok ülkede okullar geçici olarak kapatılmış veya çevrimiçi eğitime geçilmiştir. Bu, öğrencilerin fiziksel olarak okula katılmamaları anlamına gelir.

**Çevrimiçi Eğitim Uygulamaları:** Pandemi sırasında öğrenciler, öğretmenler ve eğitim kurumları, çevrimiçi eğitim platformlarına daha fazla bağımlı hale gelmiştir.

**Öğrenci Başarısındaki Dalgalanmalar:** Pandemi nedeniyle öğrenci başarıları ve öğrenci notları dünya genelinde dalgalanmıştır. Online eğitim, öğrencilerin motivasyonunu ve öğrenme süreçlerini etkilemiştir.

**Öğrenci Devamsızlığı:** Okulların kapanması veya karışık eğitim modelleri, öğrenci devamsızlığı sorunlarına yol açmıştır. Bazı öğrenciler, çevrimiçi eğitime erişimde sorun yaşamıştır.

Bu faktörler, hedeflerimize ulaşma konusunda karşılaştığımız zorlukların altını çizmektedir. Bu nedenle, yeni plan döneminde bu zorlukların üstesinden gelmeyi ve daha etkili bir eğitim ortamı oluşturmayı hedeflemekteyiz.

Ali Tekinsoy Ortaokulu olarak 2019-2023 Stratejik Planı'nın gerçekleşme durumu değerlendirildiğinde aşağıdaki konularda önemli iyileşmelerin sağlandığı görülmüştür:

### **İyileşmeler**

- 1) Okul binasında ve fiziki mekanlarda iyileştirilmeler yapılmıştır. Enerji verimliliği kapsamında binamızın birçok alanı revizyondan geçirilmiş olup tadilatı gerçekleştirildi.
- 2) Okul binasının iç ve dış temizliği sağlanmıştır.
- 3) Okul binasında öğrencilerin güvenlikleri sağlanmıştır.
- 4) Okul binasında bulunan asansör bakımları yaptırılıp personel tarafından kullanılabilir hale getirilmiştir.
- 5) Okul binası iş sağlığı ve güvenliği standartlarına uygun hale getirilmiştir.

### **Sorunlar**

- 1) Küresel çapta yaygın olan Covid19 salgını, 06 Şubat 2023'te meydana gelen ve ülkemizi derinden etkileyen deprem sebebiyle önceki stratejik planda yapmayı düşünülen seviyede kültürel ve sportif faaliyet yapılamaması.
- 2) Velilerin, okul idaresine ve öğretmenlere yeterli derecede yardımcı olmamaları işleyişin üst seviyelere çıkamaması.
- 3) Çalışanlara yönelik yapılan suçlamalarda velilere yaptırımların yetersiz olması.
- 4) Okulumuzun çarşı merkezde olması gürültü, trafik, insan yoğunluğu bakımından olumsuz olarak yansımaktadır.
- 5) Sabah okula giriş saatinde yoğun araç trafiğinin yaşanması.



## 2.3. Yasal Yükümlülükler ve Mevzuat Analizi

YASAL YÜKÜMLÜLÜK (GÖREVLER)	DAYANAK (KANUN, YÖNETMELİK, GENELGE, YÖNERGE)
<b>Atama</b>	657 Sayılı Devlet Memurları Kanunu
	Millî Eğitim Bakanlığına Bağlı Okul ve Kurumların Yönetici ve Öğretmenlerinin Norm Kadrolarına İlişkin Yönetmelik
	Millî Eğitim Bakanlığı Eğitim Kurumları Yöneticilerinin Atama ve Yer Değiştirmelerine İlişkin Yönetmelik
	Millî Eğitim Bakanlığı Öğretmenlerinin Atama ve Yer Değiştirme Yönetmeliği
<b>Ödül, Disiplin</b>	Devlet Memurları Kanunu
	6528 Sayılı Millî Eğitim Temel Kanunu ile Bazı Kanun ve Kanun Hükmünde Kararnamelerde Değişiklik Yapılmasına Dair Kanun
	Millî Eğitim Bakanlığı Personeline Başarı, Üstün Başarı ve Ödül Verilmesine Dair Yönerge
	Millî Eğitim Bakanlığı Disiplin Amirleri Yönetmeliği
<b>Okul Yönetimi</b>	1739 Sayılı Millî Eğitim Temel Kanunu
	Millî Eğitim Bakanlığı İlköğretim Kurumları Yönetmeliği
	Millî Eğitim Bakanlığı Okul Aile Birliği Yönetmeliği
	Millî Eğitim Bakanlığı Eğitim Bölgeleri ve Eğitim Kurulları Yönergesi
	MEB Yönetici ve Öğretmenlerin Ders ve Ek Ders Saatlerine İlişkin Karar
	Taşınır Mal Yönetmeliği
<b>Eğitim-Öğretim</b>	Anayasa
	1739 Sayılı Millî Eğitim Temel Kanunu
	222 Sayılı İlköğretim ve Eğitim Kanunu
	6287 Sayılı İlköğretim ve Eğitim Kanunu ile Bazı Kanunlarda Değişiklik Yapılmasına Dair Kanun
	Millî Eğitim Bakanlığı İlköğretim Kurumları Yönetmeliği
	Millî Eğitim Bakanlığı Eğitim Öğretim Çalışmalarının Planlı Yürütülmesine İlişkin Yönerge
	Millî Eğitim Bakanlığı Öğrenci Yetiştirme Kursları Yönergesi
	Millî Eğitim Bakanlığı Ders Kitapları ve Eğitim Araçları Yönetmeliği
	Millî Eğitim Bakanlığı Öğrencilerin Ders Dışı Eğitim ve Öğretim Faaliyetleri Hakkında Yönetmelik
<b>Personel İşleri</b>	Millî Eğitim Bakanlığı Personel İzin Yönergesi
	Devlet Memurları Tedavi ve Cenaze Giderleri Yönetmeliği
	Kamu Kurum ve Kuruluşlarında Çalışan Personelin Kılık Kıyafet Yönetmeliği
	Memurların Hastalık Raporlarını Verecek Hekim ve Sağlık Kurulları Hakkındaki Yönetmelik
	Millî Eğitim Bakanlığı Personeli Görevde Yükseltme ve Unvan Değişikliği Yönetmeliği
	Öğretmenlik Kariyer Basamaklarında Yükseltme Yönetmeliği
<b>Mühür, Yazışma, Arşiv</b>	Resmi Mühür Yönetmeliği
	Resmi Yazışmalarda Uygulanacak Usul ve Esaslar Hakkındaki Yönetmelik
	Millî Eğitim Bakanlığı Evrak Yönergesi
	Millî Eğitim Bakanlığı Arşiv Hizmetleri Yönetmeliği
<b>Rehberlik ve Sosyal Etkinlikler</b>	Millî Eğitim Bakanlığı Rehberlik ve Psikolojik Danışma Hizmetleri Yönet.
	Okul Spor Kulüpleri Yönetmeliği
	Millî Eğitim Bakanlığı İlköğretim ve Ortaöğretim Sosyal Etkinlikler Yönetmeliği
<b>Öğrenci İşleri</b>	Millî Eğitim Bakanlığı İlköğretim Kurumları Yönetmeliği
	Millî Eğitim Bakanlığı Demokrasi Eğitimi ve Okul Meclisleri Yönergesi
	Okul Servis Araçları Hizmet Yönetmeliği
<b>İsim ve Tanıtım</b>	Millî Eğitim Bakanlığı Kurum Tanıtım Yönetmeliği
	Millî Eğitim Bakanlığına Bağlı Kurumlara Ait Açma, Kapatma ve Ad Verme Yönetmeliği
<b>Sivil Savunma</b>	Sabotajlara Karşı Koruma Yönetmeliği
	Binaların Yangından Korunması Hakkındaki Yönetmelik
	Daire ve Müesseseler İçin Sivil Savunma İşleri Kılavuzu

## 2.4. Üst Politika Belgeleri Analizi

Üst politika belgeleri;

- 12. Kalkınma Planı
- Cumhurbaşkanlığı Programı,
- Orta Vadeli Program,
- Cumhurbaşkanlığı Yıllık Programı,
- Millî Eğitim Bakanlığı Stratejik Planı,
- İl Millî Eğitim Müdürlüğü Stratejik Planı,
- İlçe Millî Eğitim Müdürlüğü Stratejik Planı ile
- Okul/kurumu ilgilendiren ulusal, bölgesel ve sektörel strateji eylem planlarını ifade eder.

Kurumun faaliyet alanları ile Kalkınma Planı, diğer plan ve programlarda yer alan amaç, ilke ve politikalar arasındaki uyuma bakılır.

## 2.5. Faaliyet Alanları ile Ürün/Hizmetlerin Belirlenmesi

Mevzuat analizi çıktıları dolayısıyla görev ve sorumluluklar dikkate alınarak okul/kurumun sunduğu temel ürün ve hizmetler belirlenir. Belirlenen ürün ve hizmetler Tablo 3'te belirtildiği gibi belirli faaliyet alanları altında toplulaştırılır. Faaliyet alanları ile ürün ve hizmetlerin belirlenmesi amaç, hedef ve stratejilerin oluşturulması aşamasında yönlendirici olacaktır.

Tablo 3. Faaliyet Alanları/Ürün ve Hizmetler Tablosu

Faaliyet Alanı	Ürün/Hizmetler
Eğitim Öğretim faaliyetleri	Öğrenci İşleri Kayıt-nakil işleri Devam-devamsızlık Sınıf geçme Sınav hizmetleri
Rehberlik faaliyetleri	Öğrencilere rehberlik yapmak Velilere rehberlik etmek Rehberlik faaliyetlerini yürütmek
Sosyal faaliyetler	Öğrenci gezileri Bayramlar-Belirli Gün ve Haftalarla İlgili törenler

Sportif faaliyetler	Futbol, Futsal, Bocce, Voleybol, Masa Tenisi, Satranç
Kültürel ve sanatsal faaliyetler	"Kardeşliğe El Uzat" Sinema Etkinliği Çevre Duyarlılığı Seminer
İnsan kaynakları faaliyetleri (mesleki gelişim faaliyetleri, personel etkinlikleri...)	Öğretmenlerimize Lider Öğretmen Semineri
Okul aile birliği faaliyetleri	Kazanım değerlendirme sınavlarında başarılı olan öğrencilere çeşitli ödüller.
Öğrencilere yönelik faaliyetler	Öğrencilerle sık sık bir araya gelerek yemek, piknik, kutlamalar
Ölçme değerlendirme faaliyetleri	Kazanım değerlendirme Sınavları
Öğrenme ortamlarına yönelik Faaliyetler	Ortak sınavlar ve ortak kazanım değerlendirme sınavı
Ders dışı faaliyetler	DYK

## 2.6. Paydaş Analizi

Kurumumuzun en önemli paydaşları arasında yer alan öğrenci, veli ve öğretmenlerimize yönelik olarak anket uygulanmıştır. 5'li Likert Ölçeğine göre hazırlanmış olan anketlerde öğretmenler için toplam 17, öğrenciler için toplam 20, veliler için ise yine 22 soruya yer verilmiştir.

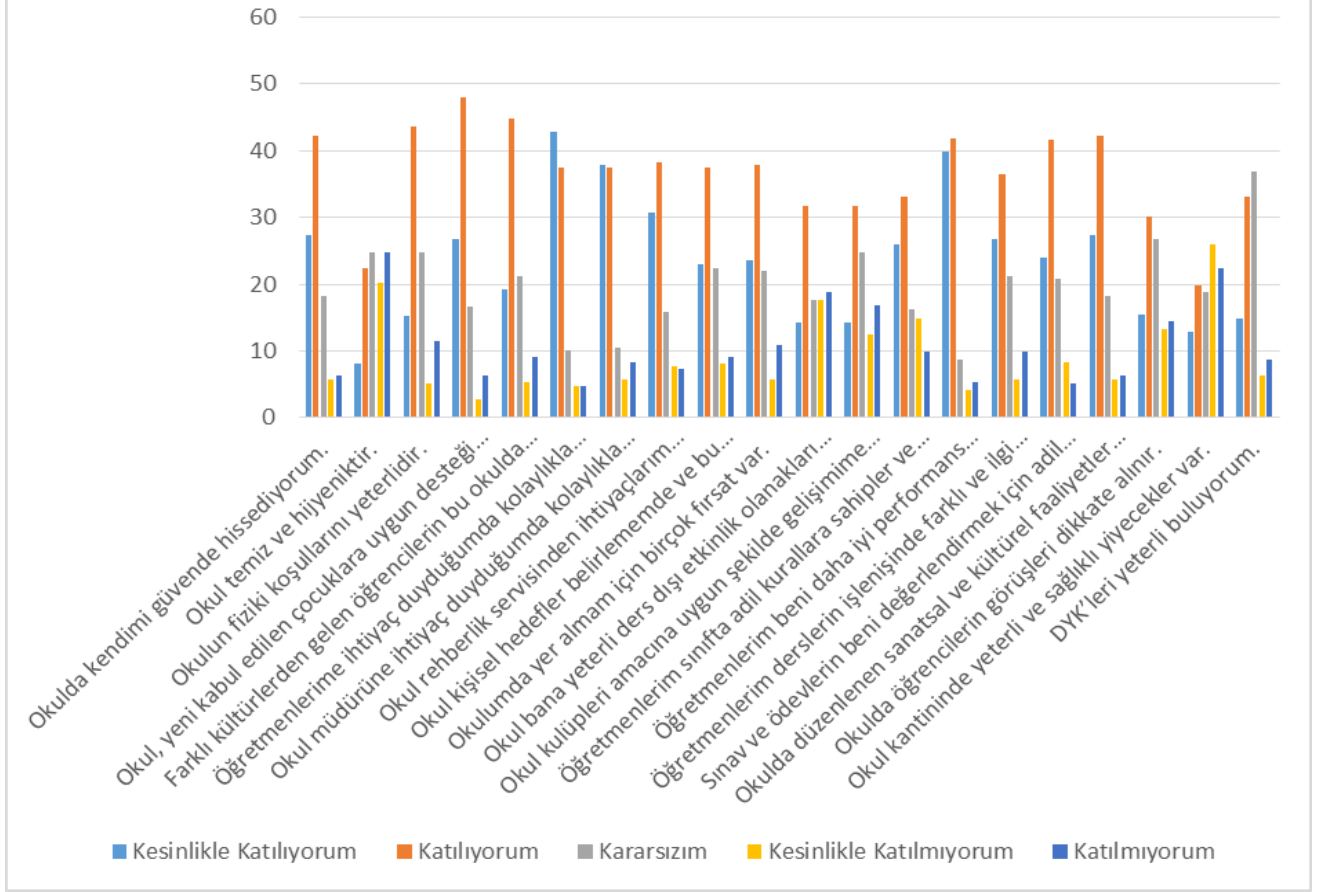
Değerlendirme yapılırken "Katılıyorum" ve "Tamamen Katılıyorum", "Kısmen Katılıyorum" ile "Kararsızım" birlikte yorumlanmış olup, "Katılmıyorum" maddesi ise yalnız değerlendirilmiştir.

Paydaşlarımıza uygulamış olduğumuz anket çalışması verileri SPSS programına yüklenmiş olup, sonuçlar aşağıdaki gibi yorumlanmıştır.

### Öğrenci Anketi Sonuçları:

Okulumuzda toplam 945 öğrenci öğrenim görmektedir. Tesadüfi Örneklem Yöntemine göre seçilmiş toplam 300 öğrenciye uygulanan anket sonuçları aşağıda yer almaktadır.

## Stratejik Plan Öğrenci Paydaş Anketi Sonucu



Şekil 1: Öğrencilerin Ulaşılabilirlik Düzeyi

“Öğretmenlerimle ihtiyaç duyduğumda rahatlıkla görüşebilirim” sorusuna ankete katılan öğrencilerin %70,6’sı Kesinlikle Katılıyorum, %20,4’ü Katılıyorum yönünde görüş belirtmişlerdir.

ORTAOKUL ÖĞRENCİLERİ İÇİN KONU BAŞLIKLARI	Kesinlikle Katılıyorum	Katılıyorum	Kararsızım	Kesinlikle Katılmıyorum	Katılmıyorum
	%	%	%	%	%
Okulda kendimi güvende hissediyorum.	27,4	42,2	18,2	5,7	6,4
Okul temiz ve hijyeniktir.	8,1	22,3	24,7	20,3	24,7
Okulun fiziki koşullarını yeterlidir.	15,2	43,6	24,7	5,1	11,5
Okul, yeni kabul edilen çocuklara uygun desteği sağlar.	26,7	48	16,6	2,7	6,4
Farklı kültürlerden gelen öğrencilerin bu okulda memnuniyetle karşılanacağını düşünüyorum.	19,3	44,9	21,3	5,4	9,1

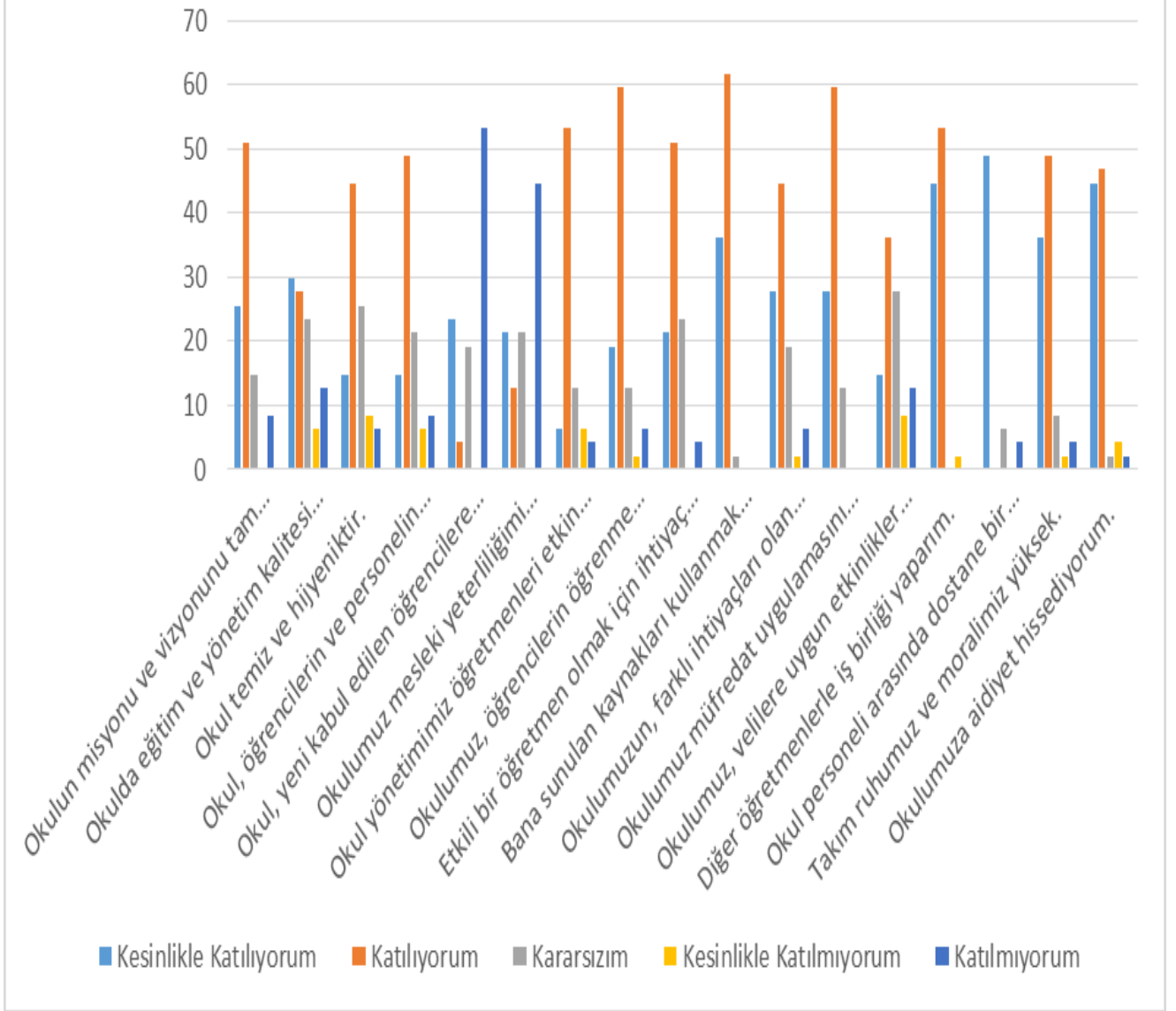
Öğretmenlerime ihtiyaç duyduğumda kolaylıkla görüşebilirim.	70,6	20,4	7,3	0	1,7
Okul müdürüne ihtiyaç duyduğumda kolaylıkla görüşebilirim.	37,8	37,5	10,5	5,7	8,4
Okul rehberlik servisinden ihtiyaçlarım doğrultusunda faydalanabiliyorum.	30,7	38,2	15,9	7,8	7,4
Okul kişisel hedefler belirlememde ve bu hedeflere ulaşmamda yeterli rehberlik ediyor.	23	37,5	22,3	8,1	9,1
Okulumda yer almam için birçok fırsat var.	23,6	37,8	22	5,7	10,8
Okul bana yeterli ders dışı etkinlik olanakları sunuyor.	14,2	31,8	17,6	17,6	18,9
Okul kulüpleri amacına uygun şekilde gelişimime katkı sağlıyor.	14,2	31,8	24,7	12,5	16,9
Öğretmenlerim sınıfta adil kurallara sahipler ve tarafsızlar.	26	33,1	16,2	14,9	9,8
Öğretmenlerim beni daha iyi performans göstermem için teşvik ediyor.	39,9	41,9	8,8	4,1	5,4
Öğretmenlerim derslerin işlenişinde farklı ve ilgi çekici yöntemler kullanır.	26,7	36,5	21,3	5,7	9,8
Sınav ve ödevlerin beni değerlendirmek için adil ve yeterli olduğunu düşünüyorum.	24	41,6	20,9	8,4	5,1
Okulda düzenlenen sanatsal ve kültürel faaliyetler yeterlidir.	27,4	42,2	18,2	5,7	6,4
Okulda öğrencilerin görüşleri dikkate alınır.	15,5	30,1	26,7	13,2	14,5
Okul kantininde yeterli ve sağlıklı yiyecekler var.	12,8	19,9	18,9	26	22,3
DYK'leri yeterli buluyorum.	14,9	33,1	36,8	6,4	8,8

**Bu şekilde tüm sorular yorumlanmalıdır.**

## Öğretmen Anketi Sonuçları:

Okulumuzda görev yapmakta olan toplam 54 öğretmenin 43'üne uygulanan anket sonuçları aşağıda yer almaktadır.

## Stratejik Plan Öğretmen Paydaş Anketi Sonucu



**Şekil 2:** Katılımcı Karar Alma Seviyesi

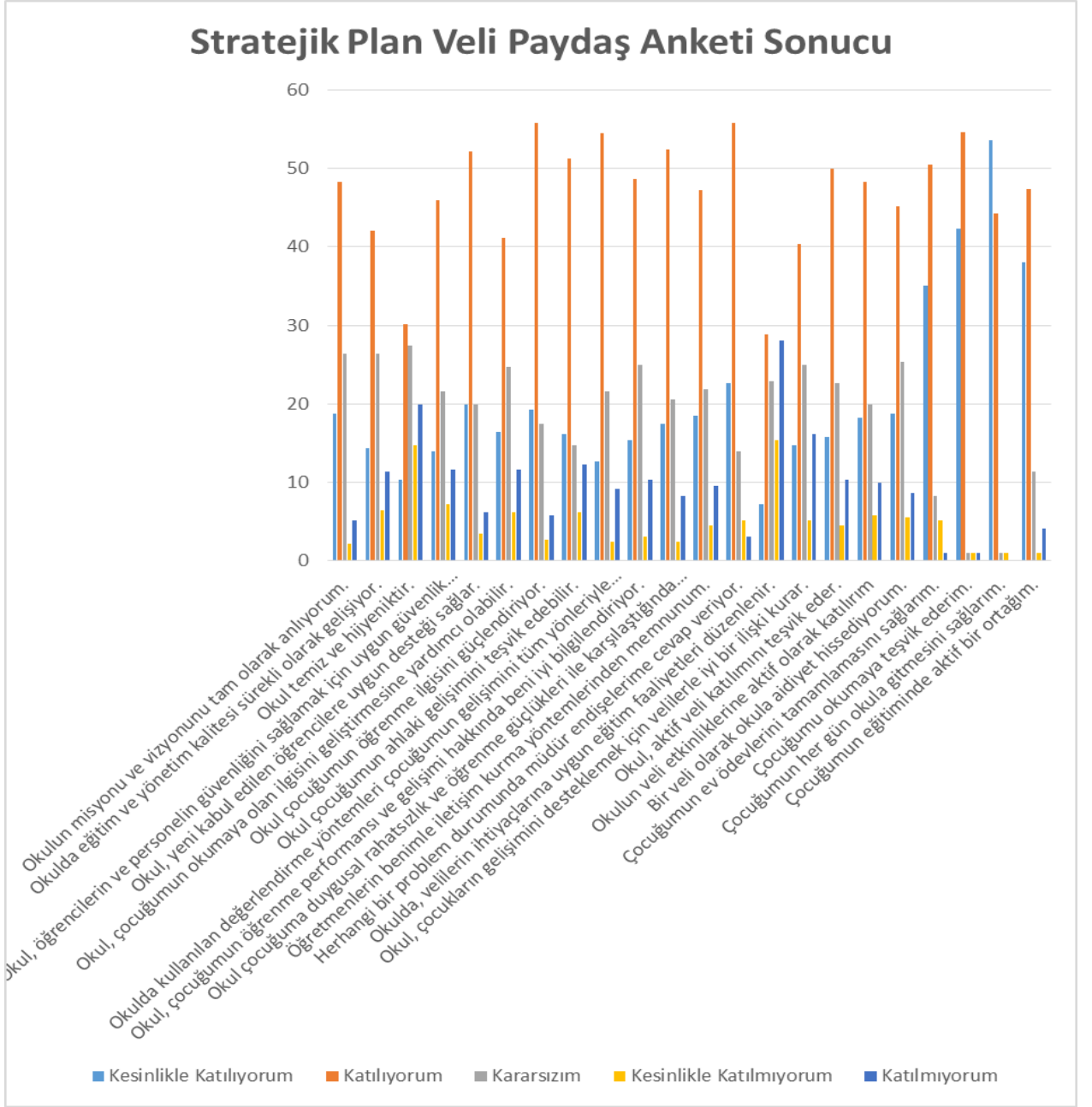
“Okul yönetimimiz öğretmenleri etkin bir şekilde yönlendirir.” sorusuna anket çalışmasına katılan 43 öğretmenlerimizin %62,2’si Kesinlikle Katılıyorum ,%35,8’i Katılıyorum yönünde görüş belirtmişlerdir.

ÖĞRETMENLER İÇİN KONU BAŞLIKLARI	Kesinlikle Katılıyorum	Katılıyorum	Kararsızım	Kesinlikle Katılmıyorum	Katılmıyorum
	%	%	%	%	%
Okulun misyonu ve vizyonunu tam olarak anlıyorum.	25,5	51,1	14,9	0	8,5
Okulda eğitim ve yönetim kalitesi sürekli olarak gelişiyor.	29,8	27,7	23,4	6,4	12,8
Okul temiz ve hijyeniktir.	14,9	44,7	25,5	8,5	6,4
Okul, öğrencilerin ve personelin güvenliğini sağlamak için uygun güvenlik önlemleri alır.	14,9	48,9	21,3	6,4	8,5
Okul, yeni kabul edilen öğrencilere uygun desteği sağlar.	23,4	4,3	19,1	0	53,2
Okulumuz mesleki yeterliliğimi geliştirmek için eğitim fırsatları sunuyor.	21,3	12,8	21,3	0	44,7
Okul yönetimimiz öğretmenleri etkin bir şekilde yönlendirir.	62,2	35,8	2,0	0	0
Okulumuz, öğrencilerin öğrenme ilgisini uyandıracak bir öğrenme ortamı oluşturmuştur.	19,1	59,6	12,8	2,1	6,4
Etkili bir öğretmen olmak için ihtiyaç duyduğum kaynaklara erişimim var.	21,3	51,1	23,4	0	4,3
Bana sunulan kaynakları kullanmak için gerekli eğitime sahibim.	36,2	61,7	2,1	0	0
Okulumuzun, farklı ihtiyaçları olan öğrencileri desteklemek için etkin bir politikası vardır.	27,7	44,7	19,1	2,1	6,4
Okulumuz müfredat uygulamasını etkin bir şekilde izler.	27,7	59,6	12,8	0	0
Okulumuz, velilere uygun etkinlikler düzenlemektedir.	14,9	36,2	27,7	8,5	12,8
Diğer öğretmenlerle iş birliği yaparım.	44,7	53,2	0	2,1	0
Okul personeli arasında dostane bir ilişki sürdürülür.	48,9	40,4	6,4	0	4,3
Takım ruhumuz ve moralimiz yüksek.	36,2	48,9	8,5	2,1	4,3
Okulumuza aidiyet hissediyorum.	44,7	46,8	2,1	4,3	2,1

## Veli Anketi Sonuçları:

Yaklaşık olarak 890 veli içerisinde Tesadüfi Örneklemeye Yöntemine göre 200 kişi seçilmiştir.

Okulumuzda öğrenim gören öğrencilerin velilerine yönelik gerçekleştirilmiş olan anket çalışması sonuçları aşağıdaki gibidir.



Şekil 3: Velilerin Ulaşılabilirliği

“Okul, çocuğumun öğrenme performansı ve gelişimi hakkında beni iyi bilgilendiriyor.” sorusuna ankete katılmış olan velilerin %75’i olumlu yönde görüş belirtmişlerdir.



VELİLER İÇİN KONU BAŞLIKLARI	Kesinlikle Katılıyorum	Katılıyorum	Kararsızım	Kesinlikle Katılmıyorum	Katılmıyorum
	%	%	%	%	%
Okulun misyonu ve vizyonunu tam olarak anlıyorum.	18,8	48,3	26,4	2,1	5,1
Okulda eğitim ve yönetim kalitesi sürekli olarak gelişiyor.	14,4	42,1	26,4	6,5	11,3
Okul temiz ve hijyeniktir.	10,3	30,1	27,4	14,7	19,9
Okul, öğrencilerin ve personelin güvenliğini sağlamak için uygun güvenlik önlemleri alır.	14	45,9	21,6	7,2	11,6
Okul, yeni kabul edilen öğrencilere uygun desteği sağlar.	19,9	52,1	19,9	3,4	6,2
Okul, çocuğumun okumaya olan ilgisini geliştirmesine yardımcı olabilir.	16,4	41,1	24,7	6,2	11,6
Okul çocuğumun öğrenme ilgisini güçlendiriyor.	19,2	55,8	17,5	2,7	5,8
Okul çocuğumun ahlaki gelişimini teşvik edebilir.	16,1	51,2	14,7	6,2	12,3
Okulda kullanılan değerlendirme yöntemleri çocuğumun gelişimini tüm yönleriyle anlamama yardımcı oluyor.	12,7	54,5	21,6	2,4	9,2
Okul, çocuğumun öğrenme performansı ve gelişimi hakkında beni iyi bilgilendiriyor.	54,7	20,3	20	1,3	3,7
Okul çocuğuma duygusal rahatsızlık ve öğrenme güçlükleri ile karşılaştığında yeterli desteği ve rehberlik sağlar.	17,5	52,4	20,5	2,4	8,2
Öğretmenlerin benimle iletişim kurma yöntemlerinden memnunum.	18,5	47,3	21,9	4,5	9,6
Herhangi bir problem durumunda müdür endişelerime cevap veriyor.	22,6	55,8	14	5,1	3,1
Okulda, velilerin ihtiyaçlarına uygun eğitim faaliyetleri düzenlenir.	7,2	28,8	22,9	15,4	28,1
Okul, çocukların gelişimini desteklemek için velilerle iyi bir ilişki kurar.	14,7	40,4	25	5,1	16,1
Okul, aktif veli katılımını teşvik eder.	15,8	50	22,6	4,5	10,3
Okulun veli etkinliklerine aktif olarak katılım	18,2	48,3	19,9	5,8	9,9
Bir veli olarak okula aidiyet hissediyorum.	18,8	45,2	25,3	5,5	8,6
Çocuğumun ev ödevlerini tamamlamasını sağlarım.	35,1	50,5	8,2	5,2	1
Çocuğumu okumaya teşvik ederim.	42,3	54,6	1	1	1

Çocuğumun her gün okula gitmesini sağlarım.	53,6	44,3	1	1	0
Çocuğumun eğitiminde aktif bir ortağım.	38,1	47,4	11,3	1	4,1

## 2.7. Okul/Kurum İçi Analiz

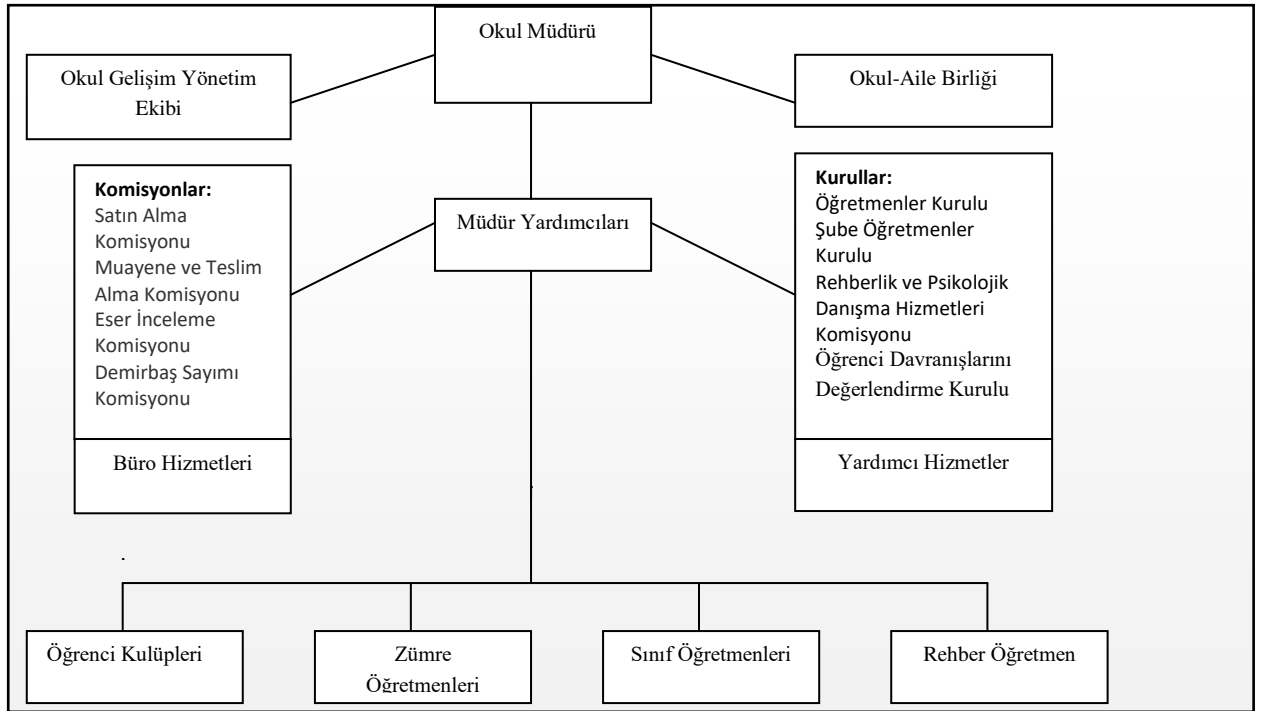
Kuruluş içi analiz; insan kaynaklarının yetkinlik düzeyi, kurum kültürü, teknoloji ve bilişim altyapısı, fiziki ve mali kaynaklara ilişkin analizlerin yapılarak okul/kurumun mevcut kapasitesinin değerlendirilmesidir. Ayrıca, bu bölümde okul/kurumun teşkilat şemasına da yer verilir.

**Tablo 4.Okul/Kurum İçi Analiz İçerik Tablosu**

Okul/Kurum İçi	Analiz İçerik Tablosu
Öğrenci sayıları	Sınıf kademeleri, meslek alan dalları, kaynaştırma öğrencileri, yabancı uyruklu öğrenciler gibi demografik özelliklere dair detaylı sınıflandırmaları hazırlanabilir.
Akademik başarı verileri	e-Okul kayıtları kullanılarak erişim sağlanabilir.
Sosyal-kültürel-bilimsel ve sportif başarı verileri	Belirtilen alanlarda yarışma ödülleri ya da lisansları olan öğrencilere dair sayısal verileri kapsamalıdır.
Öğrenme stilleri envanteri	Okul rehberlik servisi tarafından uygulanmaktadır.
Devam-devamsızlık verileri	e-Okul kayıtları kullanılarak erişim sağlanabilir. Aynı zamanda okul rehberlik servisi tarafından devamsızlık nedenleri anketi uygulanarak detaylı bir analiz gerçekleştirilmesi önerilmektedir.
Okul disiplinini etkileyen faktörler analizi	Okul rehberlik servisi tarafından uygulanmaktadır.
İnsan kaynakları verileri	İdareci, öğretmen ve destek personeline dair sayısal veriler, lisans ya da yüksek lisans programlarından mezuniyet durumlarını da kapsamalıdır
Öğretmenlerin hizmet içi eğitime katılma	MEBBİS verileri kullanılarak erişim sağlanabilir.

oranları	
Öğrenme ortamı verileri	Okulun fiziki yapısına (ana ve ek binalar, kapalı spor salonu vb.) ve öğrenme ortamlarına (sınıf sayısı, laboratuvar ve kütüphane vb.) dair verileri içermelidir.
Okul/kurum ortamını değerlendirme anketi	Okul rehberlik servisi tarafından uygulanmaktadır.

## Teşkilat Yapısı



### 2.7.2. İnsan Kaynakları

Okul/kurumun hedefleriyle uyumlu, kurumsal ve bireysel performans için kritik olan bilgi, beceri ve tutumların tümünü kapsamalıdır. Personele ilişkin nicel veriler ile personelin sahip olduğu niteliklerin analizi yapılmalıdır.

Okulumuzun çalışanlarına ilişkin bilgiler altta yer alan tabloda belirtilmiştir.

**Tablo 3.** Personel Bilgileri

Unvan	Erkek	Kadın	Toplam
Okul Müdürü ve Müdür Yardımcısı	3	1	4
Branş Öğretmeni	21	27	48
Rehber Öğretmen	1	1	2
İdari Personel	0	0	0
Yardımcı Personel	5	6	11
<b>Toplam Çalışan Sayıları</b>			<b>65</b>

### 2.7.3. Teknolojik Düzey

Okul/kurumun teknolojik altyapısı ve teknolojiyi kullanabilme düzeyi belirlenir. Okul/kurumlarda derslerde ve ders dışı etkinliklerde kullanılmakta olan araç gereçlerin sayısı ve ihtiyaç durumu belirlenmelidir. Bu aşamada okul/kurumda hangi işlemlerin elektronik ortamda yapıldığı, gelecekte hangi iş ve işlemlerin elektronik ortamda yapılmasının düşünüldüğü de belirtilmelidir.

Teknolojik kaynaklar başta olmak üzere okulumuzda bulunan çalışır durumdaki donanım malzemelerine ilişkin bilgilere Tablo 6'da yer verilmiştir.

**Tablo 6.** Teknolojik Kaynaklar Tablosu

Teknolojik Kaynaklar			
Akıllı Tahta Sayısı	33	Yazıcı Sayısı	7
Masaüstü Bilgisayar Sayısı	7	Fotokopi Makinası Sayısı	1
Taşınabilir Bilgisayar Sayısı	1	TV Sayısı	0
Projeksiyon Sayısı	0	İnternet Bağlantı Hızı	Fatih Faz2 Fiber İnternet

## 2.7.4. Mali Kaynaklar

Kurumun mali kaynakları, bütçe büyüklüğü, döner sermaye, okul-aile birliği gelirleri, kantin vb. gelirler ve harcama kalemleri ortaya konulur. Bütçe işlemlerinin kim tarafından yürütüldüğü belirtilir. Enflasyon oranı da dikkate alınarak plan dönemi boyunca gerçekleşecek kaynak artışı tahmini olarak belirlenir.

Okulumuzun genel bütçe ödenekleri, okul aile birliği gelirleri ve diğer katkılarda dâhil olmak üzere gelir ve giderlerine ilişkin son üç yıl gerçekleşme bilgileri alttaki tabloda verilmiştir.

**Tablo 7.** Gelir/Gider Tablosu

Yıllar	Gelir Miktarı	Gider Miktarı
2021	75000TL	75000TL
2022	140000TL	140000TL
2023	280000TL	280000TL

## 2.7.5. İstatistik Veriler

Okulumuzun binası ile açık ve kapalı alanlarına ilişkin temel bilgiler Tablo 8’de yer almaktadır.

**Tablo 8.** Okul Yerleşkesine İlişkin Bilgiler

Okul Bölümleri		Özel Alanlar	Var	Yok
Okul Kat Sayısı	5	Çok Amaçlı Salon		X
Derslik Sayısı	32	Çok Amaçlı Saha	X	
Derslik Alanları (m2)	46	Kütüphane	X	
Kullanılan Derslik Sayısı	32	Fen Laboratuvarı		X
Şube Sayısı	32	PC Laboratuvarı		X
İdari Odaların Toplamının Alanı (m2)	70	İş Atölyesi		X
Öğretmenler Odası (m2)	50	Beceri Atölyesi		X
Okul Oturum Alanı (m2)	867	Pansiyon		X
Okul Bahçesi (Açık Alan)(m2)	3470			
Okul Kapalı Alan (m2)	4335			
Sanatsal, bilimsel ve sportif amaçlı toplam alan (m <sup>2</sup> )	350			

Kantin (m2)	35		
Tuvalet Sayısı	8		

## Sınıf ve Öğrenci Bilgileri

Okulumuzda yer alan sınıflar ve bu sınıflarda öğrenim gören öğrenci sayıları alttaki tabloda yer almaktadır.

**Tablo 9. Öğrenci Sayıları**

SINIFI	Kız	Erkek	Toplam	SINIFI	Kız	Erkek	Toplam
5-A	14	17	31	7-A	18	15	33
5-B	12	18	30	7-B	14	20	34
5-C	17	14	31	7-C	15	15	30
5-D	13	15	28	7-D	13	15	28
5-E	13	14	27	7-E	19	12	31
5-F	13	17	30	7-F	16	17	33
5-G	12	15	27	7-G	16	17	33
5-H	23	18	41	8-A	12	18	30
6-A	14	16	30	8-B	17	14	31
6-B	12	18	30	8-C	14	14	28
6-C	17	16	33	8-D	19	10	29
6-D	13	18	31	8-E	13	15	28
6-E	15	16	31	8-F	16	15	31
6-F	15	14	29	8-G	13	18	31
6-G	17	18	35	8-H	15	14	29

## 2.8. Çevre Analizi (PESTLE)

Çevre analiziyle okul/kurum üzerinde etkili olan veya olabilecek politik, ekonomik, sosyo-kültürel, teknolojik, yasal çevresel dış etkenlerin tespit edilmesi amaçlanır. Dış çevreyi oluşturan unsurlar (nüfus, demografik yapı, coğrafi alan, kentsel gelişme, sosyokültürel hayat, ekonomik, sosyal, politik, kültürel durum, çevresel, teknolojik ve rekabete yönelik etkenler vb.) okul ve kurumun kontrolü dışındaki koşullara bağlı ve farklı eğilimlere sahiptir. Bu unsurlar doğrudan veya dolaylı olarak okul/kurumun faaliyet alanlarını etkilemektedir.

Bu analizde; büyük resme bakarak idareyi etkileyen veya etkileyebilecek değişiklikler, eğilimler vb. durumların sınıflandırılması sağlanmıştır. Analiz adında yer alan baş harflerden de anlaşılacağı gibi idare üzerinde etkili olan/olabilecek;

- Politik (Political)
- Ekonomik (Economic)
- Sosyokültürel (Socio-cultural)
- Teknolojik (Technological)
- Yasal (Legal)
- Çevresel (Environmental)

dış etkenler tespit edilmiştir. Analizde ayrıca; tespit edilen hususlar gerçekleştiğinde oluşturacağı potansiyel fırsat ve tehditler ortaya konulacaktır. Böylece tespitlerin ve ihtiyaçların belirlenmesi ve buna yönelik stratejilerin geliştirilmesi sağlanacaktır.

**Tablo 10.** PESTLE Analizi

<b>P</b> <b>(Politik)</b>	<b>E</b> <b>(Ekonomik)</b>	<b>S</b> <b>(Sosyokültürel)</b>	<b>T</b> <b>(Teknolojik)</b>	<b>L</b> <b>(Yasal)</b>	<b>E</b> <b>(Çevresel)</b>
<ul style="list-style-type: none"> <li>• Kalkınma Planı ve Orta Vadeli Program,</li> <li>• Bakanlık, il ve ilçe stratejik planlarının incelenmesi,</li> <li>• Yasal yükümlülüklerin belirlenmesi,</li> <li>• Oluşturulması gereken kurul ve komisyonlar,</li> <li>• Okul/kurum çevresindeki politik durum.</li> </ul>	<ul style="list-style-type: none"> <li>• Okul/kurumun bulunduğu çevrenin genel gelir durumu,</li> <li>• İş kapasitesi,</li> <li>• Okul/kurumun gelirini artırıcı unsurlar,</li> <li>• Okul/kurumun giderlerini arttıran unsurlar,</li> <li>• Tasarruf sağlama imkânları,</li> <li>• İşsizlik durumu,</li> <li>• Mal-ürün ve hizmet satın alma imkânları,</li> <li>• Kullanılabilir bütçe</li> </ul>	<ul style="list-style-type: none"> <li>• Kariyer beklentileri,</li> <li>• Ailelerin ve öğrencilerin bilinçlenmeleri</li> <li>• Aile yapısındaki değişimler (geniş aileden çekirdek aileye)</li> <li>• e- Devlet uygulamaları,</li> <li>• Okul/kurumun teknoloji kullanım Durumu</li> <li>• Nüfus artışı, Göç,</li> <li>• Nüfusun yaş gruplarına göre dağılımı,</li> <li>• Hayat beklentilerindeki değişimler (Hızlı para kazanma hırsı,</li> </ul>	<ul style="list-style-type: none"> <li>• Okul/kurumun teknoloji kullanım Durumu</li> <li>• e- Devlet uygulamaları,</li> <li>• Dijital Platformlar üzerinden uzaktan eğitim imkânları,</li> <li>• Okul/kurumun sahip olmadığı teknolojik araçlar</li> <li>• Personelin ve öğrencilerin teknoloji kullanım kapasiteleri,</li> <li>• Personelin ve öğrencilerin sahip olduğu teknolojik araçlar,</li> <li>• Teknoloji alanındaki gelişmeler</li> </ul>	<ul style="list-style-type: none"> <li>• Ulusal ve Uluslararası Mevzuat</li> <li>• Mevzuat Değişiklikleri</li> <li>• Sağlık, Güvenlik, Eğitim gibi Sektörel Düzenlemeler</li> </ul>	<ul style="list-style-type: none"> <li>• Hava ve su kirlenmesi,</li> <li>• Toprak yapısı,</li> <li>• Bitki örtüsü,</li> <li>• Doğal kaynakların korunması için yapılan çalışmalar,</li> <li>• Çevrede yoğunluk gösteren hastalıklar,</li> <li>• Doğal afetler (deprem kuşağında bulunma, Covid 19, kene vakaları vb.)</li> </ul>

		lüks yaşama düşkünlük, kırsal alanda kentsel yaşam), <ul style="list-style-type: none"><li>• Beslenme alışkanlıkları,</li><li>• Değerler, mesleki etik kuralları vb.</li></ul>	• Teknolojinin eğitimde kullanımı		
--	--	--	-----------------------------------	--	--

## 2.9. GZFT (Güçlü, Zayıf, Fırsat, Tehdit) Analizi

Okulumuzun performansını etkileyecek iç ve dış stratejik konuları belirlemek ve bunları yönetebilmek amacıyla gerçekleştirilen durum analizi çalışması kapsamında Stratejik Planlama Ekibi tarafından GZFT Analizi yapılmıştır. İç paydaşlarla çalıştay tekniği ile iki aşamada gerçekleştirilen çalışmalar, dış paydaş mülakatları kapsamında elde edilen görüş ve öneriler ve Stratejik Planlama Ekibi tarafından GZFT Analizine temel girdiyi sağlamıştır. Paydaşlarla yapılan çalışmalar ile Stratejik Planlama Ekibi tarafından gerçekleştirilen diğer analizlerin birleştirilmesi neticesinde okulumuzun güçlü ve zayıf yanları, fırsat ve tehditlerini içeren uzun bir liste oluşturulmuştur. Analiz çerçevesinde ortaya konacak stratejik konuların daha gerçekçi ve ulaşılabilir bir çerçevede ele

Alınması amacıyla GZFT analizinde bir önceliklendirme yapılması kararlaştırılmıştır. Önceliklendirmede; bir yandan analizde yer alan hususların ağırlıklandırılması, diğer yandan Stratejik Planlama Ekibinin bilgi birikimi ve tecrübesi ışığında konuların önem derecesine göre sıralanması yöntemleri uygulanmıştır.

Fırsatlar, okulumuzun kontrolü dışında gerçekleşen ve okulumuza avantaj sağlaması muhtemel olan etkenler ya da durumlardır. Tehditler ise, okulumuzun kontrolü dışında gerçekleşen, olumsuz etkilerinin engellenmesi veya sınırlandırılması gereken unsurlardır.

Çevre analizinde; okulumuzu etkileyebilecek dışsal değişimler ve eğilimler değerlendirilmiştir



## Güçlü Yönler

<b>Öğrenciler</b>	Öğrencilerin çoğunluğunun bilinçli ailelere sahip olmaları Sportif ve kültürel etkinliklere katılım oranı Akademik başarı TÜBİTAK, yerel ve ulusal projelere katılım oranı Devamsızlık oranları
<b>Çalışanlar</b>	Kurum kültürü Ekip ruhu Proje tabanlı etkinlikler Yöneticilerin yeterlilik düzeyi Yönetici-öğretmen-öğrenci ve veli iletişimi İş birlikçi faaliyetler
<b>Veliler</b>	Ailelerin bilinç düzeyi Sosyo-ekonomik yönler Etkinliklere katılım ve teşvik
<b>Donanım</b>	Akıllı tahta Güçlü internet ağı
<b>Bütçe</b>	Kantin gelirleri Okul aile birliği Hayırsever destekleri Okula ait iş yerlerinin kiralari
<b>Yönetim Süreçleri</b>	Eşitlik Liyakat Anlayış
<b>İletişim Süreçleri</b>	İletişim ağları
<b>Bina ve Yerleşke</b>	Derslik başına düşen öğrenci sayısı Öğretmen başına düşen öğrenci sayısı Sportif ve sosyal etkinliklere elverişli mekân Oyun bahçesi

## Zayıf Yönler

Öğrenciler	Teknolojinin olumsuz etkileri Disiplin sorunları Çevre faktörleri Yabancı dil yeterliliği
Veliler	Eğitim sürecine müdahale
Bina ve Yerleşke	Konumu itibariyle gürültü ve trafik yoğunluğu
Donanım	Laboratuvar olmaması,spor salonu olmaması
Bütçe	Bütçe dağılımı
Çalışanlar	Çalışanların geçici olması
Yönetim Süreçleri	
İletişim Süreçleri	

## Fırsatlar

Politik	Okul öncesi eğitime verilen önem Eğitim alanında bilinçli atılımlar İhtiyaçlara uygun projeler
Ekonomik	Eğitime ayrılan kaynak Hayırseverler Mezunlar
Sosyolojik	Köklü bir üniversitenin varlığı İlin tarihi dokusunun zenginliği Manevi ve kültürel zenginlik
Teknolojik	Teknolojinin eğitim üzerindeki etkisi
Mevzuat-Yasal	Eğitimde fırsat eşitliği
Ekolojik	Çevre bilincindeki artış

## Tehditler

Politik	Eğitim sisteminde sürekli yenilenen programlar Bazı yıllarda destek personel yetersizliği Sınav sistemindeki değişiklikler Yerel yönetimlerin eğitime politikaları
Ekonomik	Teknolojinin hızlı gelişmesiyle birlikte yeni üretilen cihaz ve makinelerin maliyeti

Sosyolojik	Olumsuz çevre koşullarından kaynaklı rehberlik ihtiyacı Kitle iletişim araçlarının olumsuz etkileri İlin nitelikli göç vermesine karşılık niteliksiz göç alması Deprem bölgesi olması
Teknolojik	Teknolojinin kişiler üzerindeki olumsuz etkileri
Mevzuat-Yasal	Velilerin eğitime yönelik duyarlılık düzeylerindeki farklılıklar Mevzuat değişiklikleri
Ekolojik	Çevre temalı düzenlemelerin yenilenememesi ve uygulamada yaşanan problemler

Fırsatlarımız	Tehditlerimiz
<ul style="list-style-type: none"> <li>*Mülki ve yerel yetkililerle olan olumlu diyalog ve iş birliği</li> <li>*Okulumuzun diğer okullar ve kurumlarla iletişiminin güçlü olması</li> <li>*Bakanlığın Okul Öncesi Eğitime önem vermesi ve yaygınlaştırması</li> <li>*Hayırseverlerin varlığı</li> <li>*Hizmet alanların beklenti ve görüşlerinin dikkate alınması</li> <li>*Okula ulaşımın kolay olması</li> <li>*Okulumuzu klinik ve hastaneye fazla uzak olmaması.</li> <li>*Emniyet güçlerine yakın olması</li> <li>*İnsan kaynaklarının yeterliliği</li> <li>*Velilere kısa sürede ulaşılabilmesi</li> </ul>	<ul style="list-style-type: none"> <li>*Okulun bulunduğu konum itibariyle gürültü ve trafik yoğunluğu</li> <li>*Parçalanmış ve problemlili ailelerin artması</li> <li>*Medyanın eğitici görevini yerine getirmemesi</li> <li>*Velilerin ekonomik durumunun düşük oluşu</li> </ul>

## TOWS MATRİSİ

<p><b>GF STRATEJİLERİ</b> Fırsatların avantajı için güçlü yönleri kullan</p> <p><b>ZF STRATEJİLERİ</b> Zayıflığı yenmek için fırsatları kullan</p> <p><b>GT STRATEJİLERİ</b> Tehditleri uzaklaştırmak için güçlü yönleri kullan</p> <p><b>ZT STRATEJİLERİ</b> Zayıflığı azalt tehditlerden kurtul</p>	<p style="text-align: center;"><b>GÜÇLÜ YÖNLER-G</b></p> <ol style="list-style-type: none"> <li>Okul yönetici ve öğretmenlerinin ihtiyaç duyduğunda İlçe Milli Eğitim Müdürlüğü yöneticilerine ulaşabilmesi</li> <li>Liderlik davranışlarını sergileyen yönetici ve çalışanların bulunması.</li> <li>Ders dışı faaliyetlerinin yapılması.</li> <li>Veli iletişiminin güçlü olması.</li> </ol>	<p style="text-align: center;"><b>ZAYIFYÖNLER-Z</b></p> <ol style="list-style-type: none"> <li>Okulun bahçesinin çarşısı merkezinde olması</li> <li>Sınıf kitaplıklarının aktif halde işlememesi.</li> <li>Ödeneklerin yetersizliği.</li> <li>Deprem sürecinde yaşanan olumsuzluklar</li> </ol>
<p><b>FIRSATLAR-F</b></p> <ol style="list-style-type: none"> <li>Mülki ve yerel yetkililerle olan olumlu diyalog ve işbirliği.</li> <li>Hizmet alanların beklenti ve görüşlerinin dikkate alınması.</li> <li>Hayırseverlerin varlığı</li> <li>Velilere kısa sürede ulaşılabilmesi.</li> <li>İnsan kaynaklarının yeterliliği.</li> </ol>	<p><b>GF STRATEJİLERİ</b></p> <ol style="list-style-type: none"> <li>Eğitim-öğretim, personel vb. işve işlemlerin kısa sürede çözümlenmesi.(1-a)</li> <li>Objektif yönetim anlayışının güven oluşturması.(2-b)</li> <li>Sosyal, kültürel, sportif ve akademik yönden başarı gösteren öğrencilere okul personelinin yardımı.(3-c)</li> <li>Öğrenci takibini sağlanabilmesi-başarı ve devam(6-d)</li> </ol>	<p><b>ZF STRATEJİLERİ</b></p> <ol style="list-style-type: none"> <li>Sınıf kitaplıklarını aktif hale getirilmesi için okulun maddi ve insan kaynaklarından faydalanılması.(2- e)</li> <li>Okulumuzun fiziki yetersizliğinin giderilmesi için hayırseverlerden ve çevre kuruluşlarının desteğinden yararlanılması.(3.c)</li> <li>Maddi kaynak sorununun hayırseverler ve çevre kuruluşlarının desteği ile aşılması.(4-c)</li> </ol>

## 2.10. Tespit ve İhtiyaçların Belirlenmesi

Durum analizi çerçevesinde gerçekleştirilen tüm çalışmalardan elde edilen veriler; paydaş anketleri, toplantı tutanakları vs. göz önünde bulundurulurken özet bir bakış geliştirilmesi sürecidir. Oluşturulan tablo amaç ve hedeflere ulaşmak için temel yapıyı oluşturacaktır.

Tablo 11. Tespit ve İhtiyaçları Belirlenmesi

Durum Analizi Aşamaları	Tespitler	İhtiyaçlar
<b>Uygulanmakta Olan Stratejik Planın Değerlendirilmesi</b>	İzleme ve değerlendirme çalışmalarında eksiklikler saptanmıştır.	İzleme ve değerlendirme için etkin bir sistem kurulması
<b>Paydaş Analizi</b>	Aileler ile iletişim ve iş birliği yetersizdir.	Aileler ile ilişkileri güçlendirecek bir ekosistemin kurulması
<b>Okul İçi Analiz</b>	Öğrencilerin öğrenme stilleri arasında en yüksek yüzde (%80) sosyal öğrenmedir.	İş birlikçi öğretim tekniklerine ağırlık verilmesi

# BÖLÜM III

## GELECEĞE BAKIŞ

### MİSYON, VİZYON VE TEMEL DEĞERLER

Karşılıklı etkileşime açık ve azami düzeyde katılımcılığın (paydaşlar) sağlandığı çalışmalar çerçevesinde, Okulumuzun misyonu (varoluş nedeni), vizyonu (geleceğe bakışı), ilke ve değerleri (iş yapış tarzları) ile güçlü ve gelişmeye açık alanları tespit edilmiştir.

Paydaş beklentilerinin çalışmaya yansıtılmasını sağlamak amacıyla farklı kademe ve birimlerde görev yapmakta olan kişilerin tespit edilmesine gayret gösterilmiştir.

## MİSYON

### MİSYONUMUZ

Yeniliklere açık, sürekli kendini geliştiren genç öğretmen kadrosuyla, öğrenci merkezli eğitim veren, teknolojiyi kullanan, velilerin ihtiyaç duydukları her an okul idaresi ve öğretmenlerine ulaşım rehberlik hizmetlerini alabildikleri, öğrencilerinin başarılarını ön planda tutup, kaliteden ödün vermeyen çağdaş bir eğitim kurumuyuz.

## VİZYON

### VİZYONUMUZ

Akademik, sosyal, kültürel ve sportif başarıları her kesim tarafından kabul edilmiş, ilçemizde en çok tercih edilen bir okul olmaktır.

## TEMEL DEĞERLERİMİZ

İLKELERİMİZ	
1	Paydaşlar eşitlikten yararlanır.
2	Paydaşların yöneltilmesi yapılır.
3	Paydaşlara fırsat eşitliği tanınır.
4	Veli-Öğrenci-Öğretmenin işbirliği içinde çalışmaları sağlanır.
5	Değişim ve yenilenmeye uyum.
6	Açıklık ve erişilebilirlik.
7	Katılım ve sorumluluk bir arada değerlendirilir.
8	Sürekli ve sağlıklı iletişim.
9	Hesap verebilirlik.

TEMEL DEĞERLERİMİZ	
1	Ülkemizin geleceğinden sorumluyuz.
2	Eğitime yapılan yardımı kutsal sayar ve her türlü desteği veririz.
3	Toplam Kalite Yönetimi felsefesini benimseriz.
4	Kurumda çalışan herkesin katılımı ile sürecin devamlı olarak iyileştirileceğine ve geliştirileceğine inanırız.
5	Sağlıklı bir çalışma ortamı içerisinde çalışanları tanıyarak fikirlerine değer verir ve işimizi önemseriz.
6	Mevcut ve potansiyel hizmet bekleyenlerin ihtiyaçlarına odaklanırız.
7	Kendimizi geliştirmeye önem verir, yenilikçi fikirlerden yararlanırız.
8	Öğrencilerin, öğrenmeyi öğrenmesi ilk hedefimizdir.
9	Okulumuzla ve öğrencilerimizle gurur duyarız.
10	Öğrencilerimizi, yaratıcı yönlerinin gelişmesi için teşvik ederiz.
11	Öğrenme problemi olan öğrencilerimiz için özel destek programları hazırlarız.
12	Biz, birbirimize ve kendimize güveniriz.
13	Öğrencilerimiz, bütün çalışmalarımızın odak noktasıdır.

## AMAÇ, HEDEF, PERFORMANS GÖSTERGESİ İLE STRATEJİLER

Bu bölümde, stratejik amaçlar, hedefler, performans göstergeleri ile stratejiler yer almaktadır.

### TEMA I: KURUMSAL KAPASİTE

<b>Amaç</b>	A3. Eğitim ortamlarının fiziki imkânları geliştirilecektir.						
<b>Hedef 1.1</b>	H1. Temel eğitimde okulların niteliğini arttıracak uygulamalara ve çalışmalara yer verilmesi sağlanacaktır.						
<b>Performans Göstergeleri</b>	<b>Hedefe Etkisi (%)</b>	<b>Plan Dönemi Başlangıç Değeri</b>	<b>2024</b>	<b>2025</b>	<b>2026</b>	<b>2027</b>	<b>2028</b>
PG 1.1.1 Okulda/kurumda iyileştirilen fiziki mekân sayısı.	100	5	4	4	3	2	1
<b>Stratejiler</b>	S1 Fiziki mekânların (derslikler, spor alanları, kütüphane, vb.) iyileştirilmesi için kamu idareleri, belediyeler ve işverenlerle iş birlikleri yapılacaktır.						

<b>Amaç</b>	A4. Okulun eğitimin temel ilkeleri doğrultusunda niteliğini arttırmak amacıyla kurumsal kapasite geliştirilecektir.						
<b>Hedef 1.2</b>	H2. Eğitim ve öğretimin sağlıklı ve güvenli bir ortamda gerçekleştirilmesi için okul sağlığı ve güvenliği geliştirilecektir.						
<b>Performans Göstergeleri</b>	<b>Hedefe Etkisi (%)</b>	<b>Plan Dönemi Başlangıç Değeri</b>	<b>2024</b>	<b>2025</b>	<b>2026</b>	<b>2027</b>	<b>2028</b>
PG 1.2.1 Okulda yaşanan kaza sayısı	15	5	4	3	2	2	1
PG 1.2 Bağımlılıkla mücadele ile ilgili konularda eğitim alan öğrenci ve öğretmen sayısı	15	611	585	595	600	602	599
PG 1.3 Akran zorbalığı ve siber zorbalıkla ilgili konularda eğitim alan öğretmen, öğrenci ve veli sayısı	15	903	910	925	927	919	957
PG 1.4 Sağlıklı beslenme ve obezite ile ilgili konularda verilen eğitim alan öğrenci, öğretmen ve veli sayısı	15	887	917	928	956	985	1003

PG 1.5 Hijyen, gıda güvenliği, bulaşıcı hastalıklar ile ilgili konularda verilen eğitim alan öğrenci, öğretmen ve personel sayısı	15	603	615	637	648	667	690
PG 1.6 Sivil savunma eğitimlerine katılan öğrenci ve öğretmen sayısı	15	545	557	568	570	583	600
PG 1.7 Afet ve acil durum tatbikat sayısı	10	2	3	3	3	3	3
<b>Stratejiler</b>	<p>S1 Eğitim ortamları iş sağlığı ve güvenliği yönergesine uygun hâle getirilecektir.</p> <p>S2 Öğrenci, öğretmen ve velilerde farkındalık oluşturmak için bağımlılıkla mücadele, akran zorbalığı, siber zorbalık, sağlıklı beslenme ve obezite, hijyen, bulaşıcı hastalıklar ve gıda güvenliği gibi konularda alan uzmanları ile iş birliğinde eğitimler düzenlenecektir.</p> <p>S3 Doğa, insan ve teknoloji kaynaklı (deprem, sel, heyelan, yangın, çığ ve salgın hastalıklar vd.) afetlere karşı gerekli tedbirlerin alınması için çalışmalar yapılacaktır.</p> <p>S4 Doğa, insan ve teknoloji kaynaklı (deprem, sel, heyelan, yangın, çığ ve salgın hastalıklar vd.) konularında alan uzmanları ile iş birliğinde öğretmen ve öğrencilere farkındalık eğitimleri verilecektir.</p> <p>S5 Okulun afet ve acil durum eylem planının güncel tutulması sağlanacaktır.</p> <p>S6 Afet ve acil durum tatbikatları düzenlenecektir.</p>						
<b>Amaç</b>	A5. Ortaokul kademesinde öğrencilerin kaliteli eğitime erişimleri fırsat eşitliği temelinde artırılarak bilişsel, duyuşsal ve fiziksel olarak çok yönlü gelişimleri sağlanacak ve temel hayat becerilerini edinmiş öğrenciler yetiştirilecektir.						
<b>Hedef 2.1</b>	H5.1 Öğrencilerin bilimsel, kültürel, sanatsal, sportif ve toplum hizmeti alanlarında ders dışı etkinliklere katılım oranı artırılabacaktır						

Performans Göstergeleri	Hedef Etkisi (%)	Plan Dönemi Başlangıç Değeri	2024	2025	2026	2027	2028
PG 1.1 Okulda bir eğitim ve öğretim döneminde bilimsel, kültürel, sanatsal ve sportif alanlarda en az bir faaliyete katılan öğrenci oranı (%)	20	38	46	50	57	59	66
PG 1.2 Bir eğitim ve öğretim yılında en az iki sosyal sorumluluk ve toplum hizmeti çalışmalarına katılan öğrenci oranı (%)	20	7	11	14	19	23	30
PG 1.3 Bir eğitim ve öğretim yılında yerel, ulusal ve uluslararası proje, yarışma vb. etkinliklere katılan öğrenci oranı (%)	20	18	22	26	29	33	38



PG 1.4 Okulda bir eğitim ve öğretim yılında geleneksel çocuk oyunları alt başlığında en az bir faaliyete katılan öğrenci oranı (%)	20	12	16	19	23	25	28
PG 1.5 Okulda bir eğitim ve öğretim yılında geleneksel çocuk oyunlarına yönelik olarak düzenlenen alan/mekan sayısı.	20	1	1	1	1	1	1
<b>Stratejiler</b>	<p>S1 Her bir öğrencinin bir kulüp faaliyetinde aktif olarak yer alması sağlanarak kulüp faaliyetlerinin etkinliği artırılabacaktır.</p> <p>S2 Öğrencilerin seviyelerine uygun olarak toplumsal sorunların çözümüne katkı sağlamak ve farkındalık oluşturmak amacıyla afet ve acil durum, çevre, eğitim, spor, kültür ve turizm, sağlık ve sosyal hizmetler alanlarında toplum hizmeti faaliyetlerine katılımları artırılabacaktır.</p> <p>S3 Okul bünyesinde yarışmalar düzenlenecektir.</p> <p>S4 Diğer kurum ve kuruluşlarla iş birliği içerisinde yürütülen bilimsel, sosyal, kültürel, sanatsal ve sportif alanlardaki faaliyetler artırılabacaktır.</p> <p>S5 Okul bahçeleri çocukların geleneksel oyunlarla vakit geçirmelerini sağlayacak ve gelişimlerini destekleyecek şekilde etkin olarak kullanılacaktır</p> <p>S6 Okul bünyesinde etkinlikler düzenlenecektir.</p> <p>S7 Öğrencilerin yerel, ulusal ve uluslararası proje ve yarışmalara katılmaları teşvik edilecektir.</p> <p>S8 E-okul sisteminde bulunan sosyal etkinlik modülünde gerçekleştirilen etkinlikler işlenecektir.</p> <p>S9 Okul bahçeleri geleneksel çocuk oyunlarına yönelik düzenlenecektir.</p> <p>S10 Öğrenci seviyesine ve öğretim programı kazanımlarına uygun olarak geleneksel çocuk oyunları ders içi etkinliklerde kullanılacaktır.</p> <p>S11 Eğitim- öğretim yılı içerisinde okullarda geleneksel çocuk oyunları şenliği yapılacaktır</p>						

## TEMA II: EĞİTİM ÖĞRETİME ERİŞİM ve KATILIM

Eğitim ve öğretime erişim okullaşma ve okul terki, devam ve devamsızlık, okula uyum ve oryantasyon, özel eğitime ihtiyaç duyan bireylerin eğitime erişimi, yabancı öğrencilerin eğitime erişimi ve hayat boyu öğrenme kapsamında yürütülen faaliyetlerin ele alındığı temadır.

<b>Amaç</b>	A1. Öğrencilerin eğitim öğretime etkin katılımlarıyla donanımlı olarak bir üst öğrenime geçişi sağlanacaktır.						
<b>Hedef 3.1</b>	H1.1. Öğrenme kayıpları önleyici çalışmalar yapılarak azaltılacaktır.						
<b>Performans Göstergeleri</b>	<b>Hedefe Etkisi (%)</b>	<b>Plan Dönemi Başlangıç Değeri</b>	<b>2024</b>	<b>2025</b>	<b>2026</b>	<b>2027</b>	<b>2028</b>
PG 1.1.1. Bir eğitim ve öğretim yılında destekleme ve yetiştirme	25	69	72	75	78	82	88

kurslarına kayıt yaptıran öğrenci oranı (%)							
PG 1.1.2. Destekleme ve yetiştirme kurslarına devam eden öğrencilerin katılım sağladığı derslerin not ortalaması	25	68	75	80	83	87	92
PG 1.1.3. 20 gün ve üzeri özürsüz devamsızlık yapan öğrenci oranı (%)	25	4	3,7	3	2,5	2	1,5
PG 1.1.4. 20 gün ve üzeri özürlü devamsızlık yapan öğrenci oranı (%)	25	4	3	3	2,5	2,2	2
<b>Stratejiler</b>	<p>S1. Öğrencilerin genel derslerdeki kazanım eksiklikleri tespit edilerek destekleme ve yetiştirme kurslarıyla akademik yeterliklerinin artırılması sağlanacaktır.</p> <p>S2. Dijital platformlar aracılığıyla öğrencilerin tamamlayıcı ve destekleyici eğitim almaları sağlanacaktır.</p> <p>S3. DYK'lara yönelik ders içeriklerine katkı sağlayacak etkinlik, okuma vb aktivitelerin zenginleştirilmesi sağlanacaktır.</p> <p>S4. DYK içerikleri öğrencinin hazır bulunuşluk seviyesi dikkate alınarak hazırlanacaktır.</p> <p>S5. Öğrencilerin devamsızlık nedenleri tespit edilerek devamsızlığa neden olan etmenler giderilecektir.</p>						

### TEMA III: EĞİTİM VE ÖĞRETİMDE KALİTE

Eğitim ve öğretimde kalitenin artırılması başlığı esas olarak eğitim ve öğretim faaliyetinin hayata hazırlama işlevinde yapılacak çalışmaları kapsamaktadır.

Bu tema altında akademik başarı, sınav kaygıları, sınıfta kalma, ders başarıları ve kazanımları, disiplin sorunları, öğrencilerin bilimsel, sanatsal, kültürel ve sportif faaliyetleri ile istihdam ve meslek edindirmeye yönelik rehberlik ve diğer mesleki faaliyetler yer almaktadır.

<b>Amaç</b>	A2. Öğrencilere medeniyetimizin ve insanlığın ortak değerleriyle çağın gereklerine uygun bilgi, beceri, tutum ve davranışlar kazandırılacaktır.						
<b>Hedef 3.2</b>	H2.2 Öğrencilerin bilimsel, kültürel, sanatsal, sportif ve toplum hizmeti alanlarında ders dışı etkinliklere katılım oranı artırılacaktır.						
<b>Performans Göstergeleri</b>	<b>Hedefe Etkisi (%)</b>	<b>Plan Dönemi Başlangıç Değeri</b>	<b>2024</b>	<b>2025</b>	<b>2026</b>	<b>2027</b>	<b>2028</b>
PG 2.2.1. Okulda bir eğitim ve öğretim döneminde bilimsel, kültürel, sanatsal ve sportif alanlarda en az bir faaliyete	25	18	22	26	29	34	40

katılan öğrenci oranı (%)							
PG 2.2.2. Bir eğitim ve öğretim yılında en az iki sosyal sorumluluk ve toplum hizmeti çalışmalarına katılan öğrenci oranı (%)	25	7	9	13	18	24	31
PG 2.2.3. Bir eğitim ve öğretim yılında yerel, ulusal ve uluslararası proje, yarışma vb. etkinliklere katılan öğrenci oranı (%)	25	12	15	18	24	29	33
PG 2.2.4. Okulda bir eğitim ve öğretim yılında geleneksel çocuk oyunları alt başlığında en az bir faaliyete katılan öğrenci oranı (%)	25	13	15	18	22	25	28
<b>Stratejiler</b>	<p>S1. Her bir öğrencinin bir kulüp faaliyetinde aktif olarak yer alması sağlanarak kulüp faaliyetlerinin etkinliği artırılacaktır.</p> <p>S2. Öğrencilerin seviyelerine uygun olarak toplumsal sorunların çözümüne katkı sağlamak ve farkındalık oluşturmak amacıyla afet ve acil durum, çevre, eğitim, spor, kültür ve turizm, sağlık ve sosyal hizmetler alanlarında toplum hizmeti faaliyetlerine katılımları artırılacaktır.</p> <p>S3. Okul bünyesinde yarışmalar düzenlenecektir.</p> <p>S4. Diğer kurum ve kuruluşlarla iş birliği içerisinde yürütülen bilimsel, sosyal, kültürel, sanatsal ve sportif alanlardaki faaliyetler artırılacaktır.</p> <p>S5. Okul bahçeleri çocukların geleneksel oyunlarla vakit geçirmelerini sağlayacak ve gelişimlerini destekleyecek şekilde etkin olarak kullanılacaktır</p> <p>S6. Okul bünyesinde etkinlikler düzenlenecektir.</p> <p>S7. Öğrencilerin yerel, ulusal ve uluslararası proje ve yarışmalara katılmaları teşvik edilecektir.</p> <p>S8. Okul bahçeleri geleneksel çocuk oyunlarına yönelik düzenlenecektir.</p> <p>S9. Öğrenci seviyesine ve öğretim programı kazanımlarına uygun olarak geleneksel çocuk oyunları ders içi etkinliklerde kullanılacaktır.</p> <p>S10. Tabiat Okulu, Mesleki yarışmalar, Üç aylar ve Ramazan, Vakıf Kuşanmak – Namaz-, Arapça yarışmaları gibi etkinliklere öğrencilerin katılımları teşvik edilecektir.</p>						

# IV. BÖLÜM

## MALİYETLENDİRME

### 2024-2028 Stratejik Planı Faaliyet/Proje Maliyetlendirme Tablosu

Kaynak Tablosu	2024	2025	2026	2027	2028	Toplam
Genel Bütçe	250000	300000	380000	420000	500000	1850000
Valilikler ve Belediyelerin Katkısı	0	0	0	0	0	0
Diğer (Okul Aile Birlikleri)	150000	180000	220000	280000	300000	1130000
<b>TOPLAM</b>	<b>400000</b>	<b>480000</b>	<b>600000</b>	<b>700000</b>	<b>800000</b>	<b>2980000</b>
Kaynak Tablosu	2024	2025	2026	2027	2028	Toplam

## MALİYET TABLOSU

STRATEJİK AMAÇ/ HEDEF	Plan Dönemi				
	2024	2025	2026	2027	2028
<b>STRATEJİK AMAÇ 1</b>	40000	50000	60000	70000	80000
Hedef 1.1	40000	50000	60000	70000	80000
<b>STRATEJİK AMAÇ 2</b>	30000	40000	50000	60000	70000
Hedef 1.2	30000	40000	50000	60000	70000
<b>STRATEJİK AMAÇ 3</b>	40000	50000	60000	70000	80000
Hedef 3.1	40000	50000	60000	70000	80000
<b>STRATEJİK AMAÇ 3</b>	30000	40000	50000	60000	70000
Hedef 3.2	30000	40000	50000	60000	70000
<b>STRATEJİK AMAÇ 4</b>	30000	40000	50000	60000	70000
Hedef 4.1	30000	40000	50000	60000	70000

<b>GENEL YÖNETİM GİDERLERİ</b>	230000	260000	330000	380000	430000
<b>TOPLAM</b>	400000	480000	600000	700000	800000

# V. BÖLÜM

## İZLEME VE DEĞERLENDİRME

### a) İzleme ve Değerlendirme

İzleme, stratejik planın uygulanmasının sistematik olarak takip edilmesi ve raporlanması anlamını taşımaktadır. Değerlendirme ise, uygulama sonuçlarının amaç ve hedeflere kıyasla ölçülmesi ve söz konusu amaç ve hedeflerin tutarlılık ve uygunluğunun analizidir. Okulumuz Stratejik Planının onaylanarak yürürlüğe girmesiyle birlikte, uygulamasının izleme ve değerlendirmesi de başlayacaktır. Planda yer alan stratejik amaç ve onların altında bulunan stratejik hedeflere ulaşılabilmek için yürütülecek çalışmaların izlenmesi ve değerlendirilmesini zamanında ve etkin bir şekilde yapabilmek amacıyla Okulumuzda Stratejik Plan İzleme ve Değerlendirme Ekibi kurulacaktır. İzleme ve değerlendirme, planda belirtilen performans göstergeleri dikkate alınarak yapılacaktır. Stratejik amaçların ve hedeflerin gerçekleştirilmesinden sorumlu kişiler 6 aylık veya yıllık dönemler itibariyle yürüttükleri faaliyet ve projelerle ilgili raporları bir nüsha olarak hazırlayıp İzleme ve Değerlendirme Ekibine verecektir. Okulumuzun İzleme ve Değerlendirme Ekibi Stratejik amaçların ve hedeflerin gerçekleştirilmesi ilgili raporları yıllık dönemler itibariyle raporları iki nüsha olarak hazırlayıp bir nüshası Okul İzleme ve Değerlendirme Ekibine bir nüshasını da İlçe Milli Eğitim Müdürlüğü Strateji Geliştirme bölümüne gönderecektir.

İzleme ve Değerlendirme Ekibi, iyileştirme ekiplerden gelen yıllık performans değerlendirmelerini inceleyerek, performans göstergelerinin ölçümü ve değerlendirilmesini, ait olduğu yıl içinde yapılan faaliyetlerin o yılki bütçeyle uyumu ve elde edilen sonuçların Stratejik

Planda önceden belirlenen amaç ve hedeflere ne derece örtüştüğünü rapor halinde okul müdürünün bilgisine sunacaktır. İlçe Milli Eğitim Müdürlüğünden gelen kararlar doğrultusunda ilgili birim ve kişilere geri bildirim yapılacaktır.

Böylece, Plan'ın uygulanma sürecinde bir akşama olup olmadığı saptanacak, varsa bunların düzeltilmesine yönelik tedbirlerin alınması ile performans hedeflerine ulaşma konusunda doğru bir yaklaşım izlenmiş olacaktır.

#### **b) Raporlama**

Yapılan çalışmaların sonucuna göre Stratejik Plan gözden geçirilecektir. Plan dönemi içerisinde ve her yıl sonunda yürütülmekte olan faaliyetlerin önceden belirlenen performans göstergelerine göre gerçekleşme ya da gerçekleşmeme durumuna göre rapor hazırlanacaktır.